



בתי ספר יסודי/מקיף/חדשני | 2024

נופר  
אדריכלים  
NOFAR ARCHITECTS



למעלה: חבט  
מצפור: מזרח  
במרכז: מבט ממזרח  
למטה: חזית כניסה  
ראשית

"המתחם הפדגוגי" החדשני מחבר ומרכיב מחדש את הפרוגרמות הסדורות – בפרשנויות, בכיוונים, ובקווים תוך הקפדה על אפשרות חזרה – שינוי – התאמה ועוד.



תכנון  
נומר אדריכלים  
סקסט  
דבר המתכננים



מרחבים פדגוגיים  
חדשניים

בבניה

פתח תקווה | מקיף  
חדשני משלב  
אוכלוסיות מיוחדות

קריית חינוך כפר גנים, שהחלו בבנייתה זכנה להימנות על נבחרת בתי הספר החדשניים 2019, מבוססת על עירוב, שילוב וחיבור מסגרות חינוך, ובהם חינוך מיוחד והרצף האוטיסטי.

קריית חינוך  
כפר גנים פ"ת

פתח תקווה

בתחומים החביים – במקום נושאים, בה בוטל כתב היד לטובת הקלדה ובה בוטלה הלימדה הפרונטלית ועוד. בניין הנוכחי, בית הספר כבר לא משמש להקניית ידע אלא להנחלת הרצון ללמוד ובמילתיו של הסופר מרסל פרוסט: "החדשנות והגילוי לא נובעים מהשגת ידע חדש, אלא מתוך שיפוט החות הסמויות-תן-העין. והחדשנות היא ההבנה של מה הנחות שאנחנו מניחים והבידור האם הנחות אלו נכונות ה"קשיוות" המקבעת את המחשבה – ושאינה מאפשרת חדשנות – נובעת מכך שאנו מחזיקים בהנחות מוטעות או אשלייתיות, שלא נכון להתיק בהן ושהן אלו העוצרות את ההתקדמות שלנו". קווי בניין במגרש עירוני קטן תחמו את מסגרת המנהג תוך נגישות למרפסות כלאות. מפלסי הבניין קשורים ונפתחים ביניהם תוך שימוש במדרגות שיבה, חצרות מדרגות ומרפסות קומתיות. ריהוט פנימי נידח, מיח, מיחצות ניידיים ואמצעים טכנולוגיים מהווים את השינוע הפנימי ואת המעברים בין קבוצות ודרכי הלימדה. מבואות המנהג דומנו באמצעים גרמיים משתנים, מסכי הקתה וצמחייה הידרופונית אוקית ■

במפלס אחר וולא מחיצות, מכוונות שתי שכבות גיל (12 כיתות – 360 תלמידים) בקבוצות ופונות למידה ועבודה פרטנית.



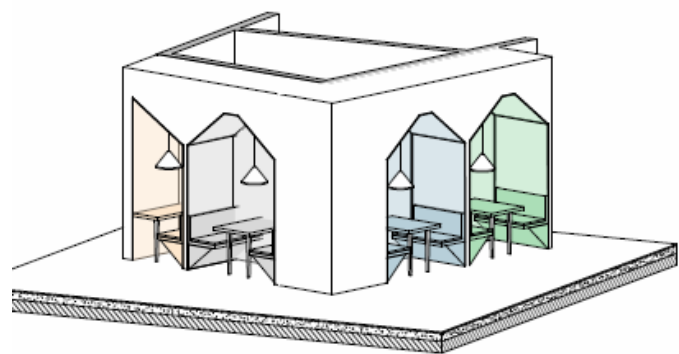
משרד החינוך מוביל תפיסה של חינוך ופדגוגיה מוטת עתיד לקראת 2030, פתח תקווה היא עיר המובילה חדשנות ומצוינות, רשת אמ"ת מיישמת בשנים האחרונות תפיסה חינוכית חדשנית הוליסטית של בית הספר העתידי בשם "גוגיה". מרחבי הלימדה המהווים כיום כותרת לחדשנות, מתייחסים לרוחב המלא של היריעה – ולא רק לפיחית מחיצות או שקיבות בניהן. "המתחם הפדגוגי" החדשני מחבר ומרכיב מחדש את הפרוגרמות הסדורות – בפרשנויות, בכיוונים, ובקווים תוך הקפדה על אפשרות חזרה – שינוי – התאמה ועוד. חללי הפנים הנפתחים, ותכנון הפנים המשתנה, הורסטלי, המובילי והווריאבילי עוברים לקדמת הבמה, בצד ההנגשה וההמנשה לחצר, לפסטי, למרפסת לטובב שמושים דואליים עם הקהילה והסביבה. בפילונד, לדוגמא, מתקיימת מהפכה חינוכית



חזית כניסה



מבט מדרום



# פתח תקווה | מקיף חדשני משלב אוכלוסיות מיוחדות

הערה: מידות ופרטים של נישת בוט אחת תקפה לרשימות נגרות אלו N5-N9

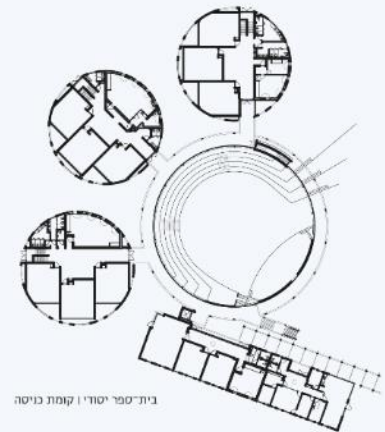


בעמוד ממול - למעלה: כניסה לקרית החינוך  
למטה: מבט על לקרית החינוך

למעלה: מבט לבית הספר היסודי  
מימין: קיר טיפוסי בצבעים מתחלפים  
משמאל: רחבת ההתכנסות בלב בית הספר



תיכון מקיף / קומת כניסה



בית ספר יסודי / קומת כניסה

# בית ברל | קרית חינוך מקיף 48 כיתות



צילום  
ליאור אביטן

וחללים  
תכלית  
סמוכות  
קשר  
מקום,  
בניה  
בהשראה  
חלונות. תיבת  
חלונות  
בבע מתחילי".  
מרכזי, המשמש  
תכנסות חופשית  
עני - כבמת אמפיתאטרון.  
ים סביב המבנה, מעצימים  
חיות של קריית החינוך.  
בזה ס' ומקורף כולל רכיבים ציבוריים משותפים: ספריה

### 03 קריית חינוך אזורית

במסגרת ריכוז מוסדות חינוך של  
המועצה האזורית דרום השרון -  
בנתה קריית חינוך אזורית  
במיתחם בית ברל, הכוללת את  
אגפי החינוך היסודי והעל-יסודי,  
בסמיכות ובכפיפה אחת.

בית ברל



## בית ברל | קריית חינוך מקיף 48 כיתות

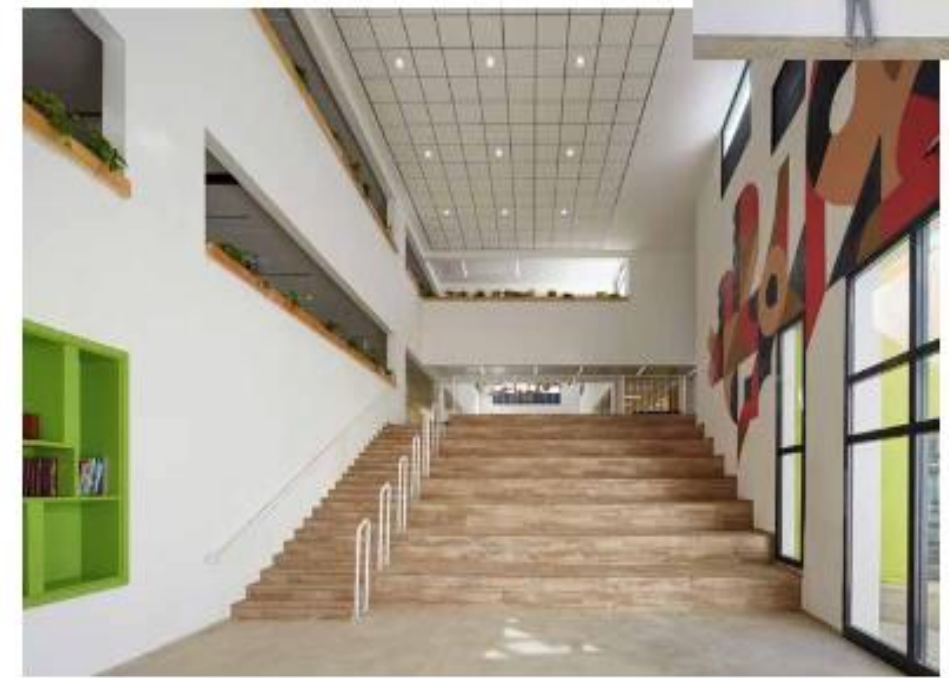
אנדריינוכוס מוסד על מליון בסמוך - אצור ברבר

תכנית בינוי

# חריש |מודולרי-יסודי תיכון



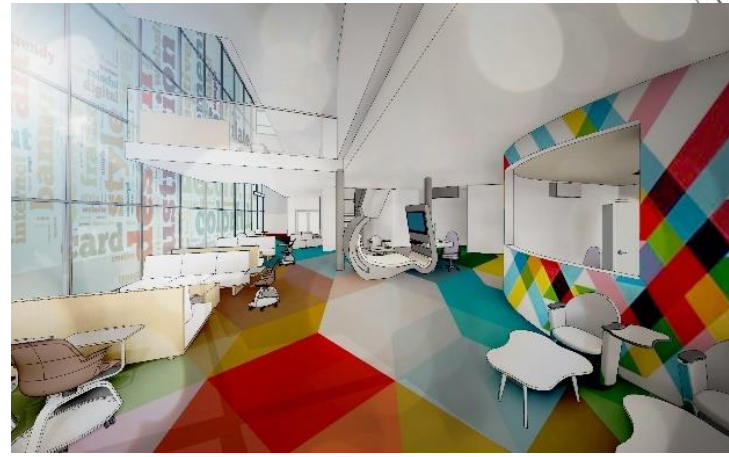
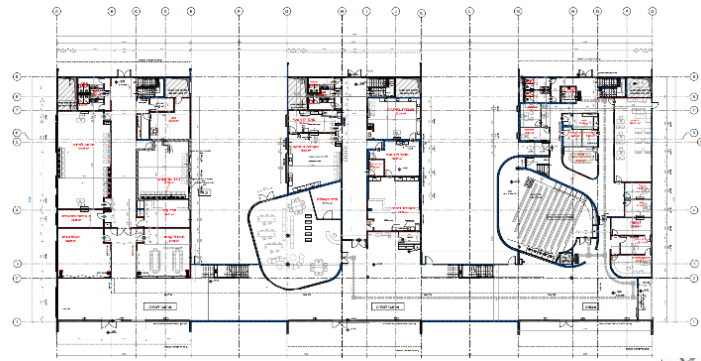
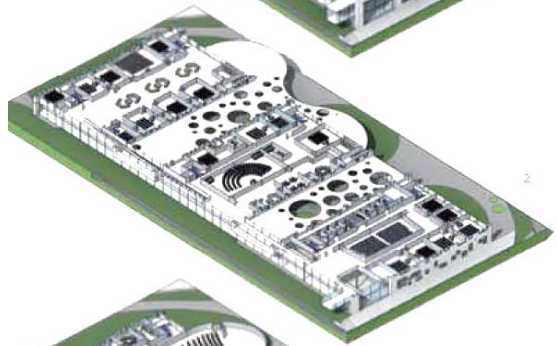
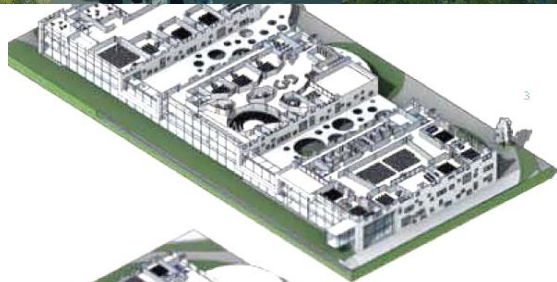
צילום: ליאור אביטן



המרוקט בנה כמבנה מודולרי  
 תיכון / יסודי מתחלף  
 ■ מבנה כניסה, גגון ושער כניסה -  
 בודרנשה ובהנדרה טריטוריאליית.  
 ■ מבוסס על מבנה מעגלי סביב ליבה המשמשת  
 מרחב פעילות משותף ציבורי, קהילתי -  
 בצד התכנסות חנינות או בחצר.



# אילת | מקיף 36 כיתות | במכרז-בביצוע

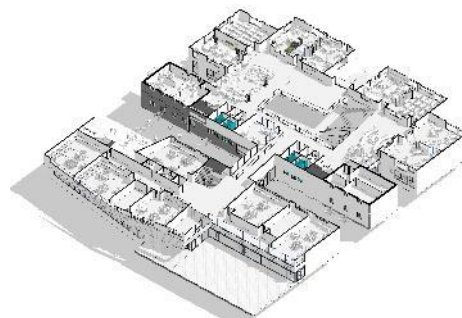
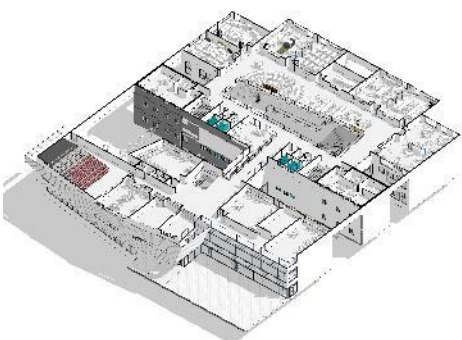
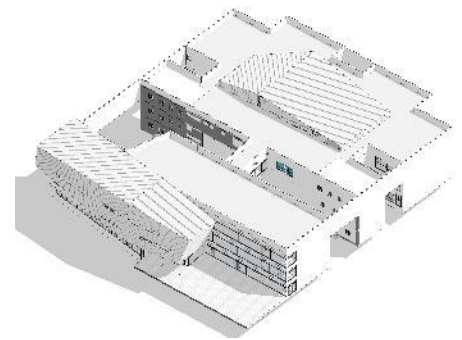
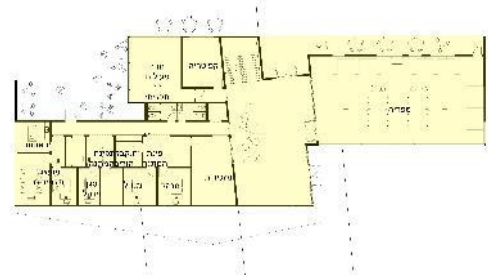
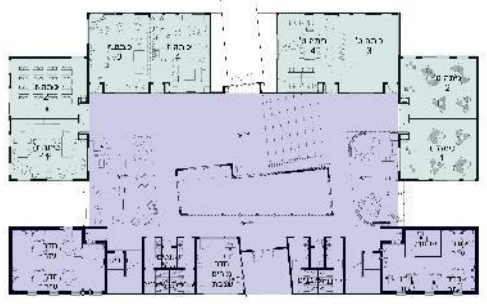


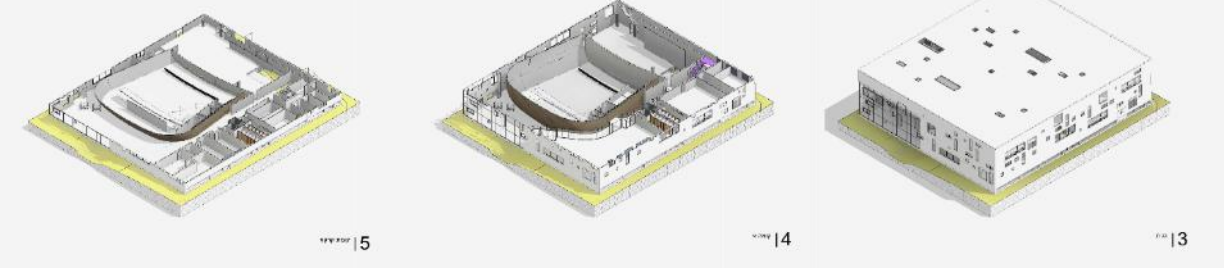
# צור יצחק | קרית חינוך חדשנית - מקיף





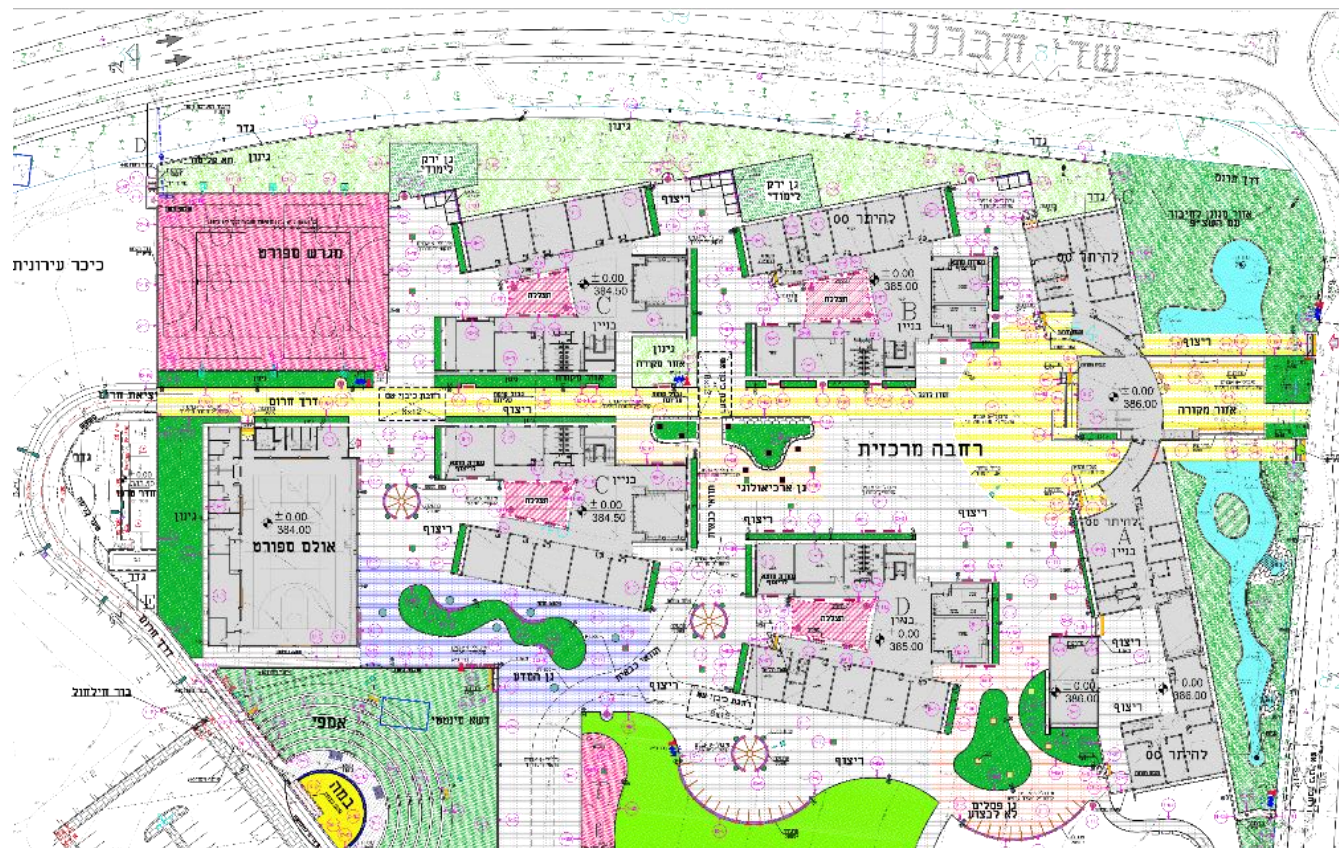
# עפולה | מקיף 24 כיתות | ביצוע 2024





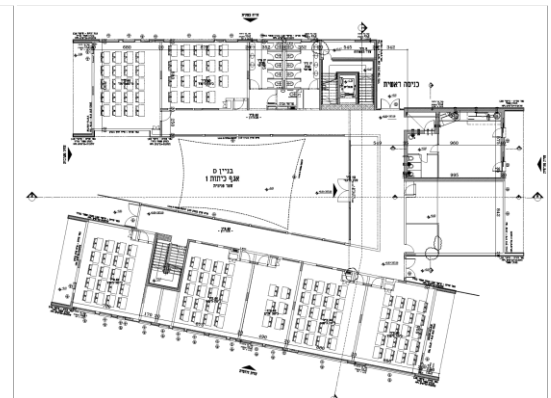
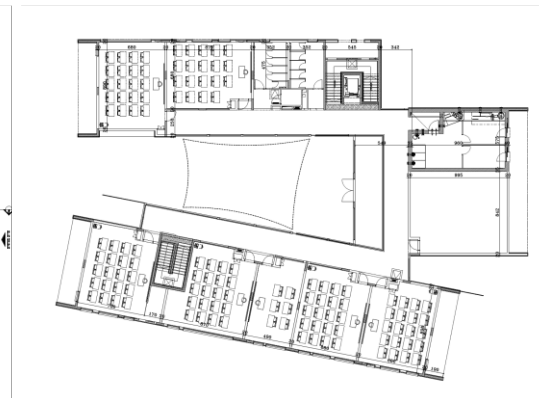
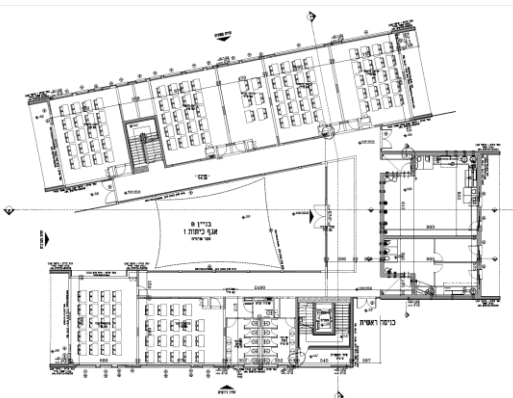
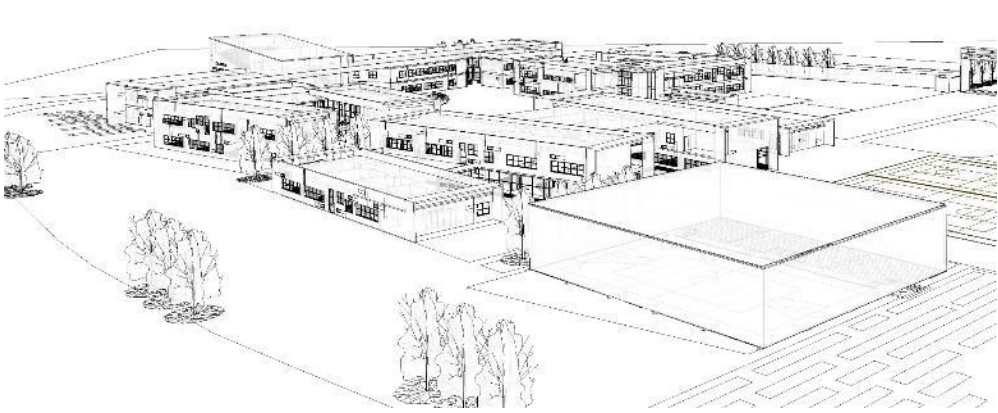
# גן יבנה | מרכז כנסים וספורט





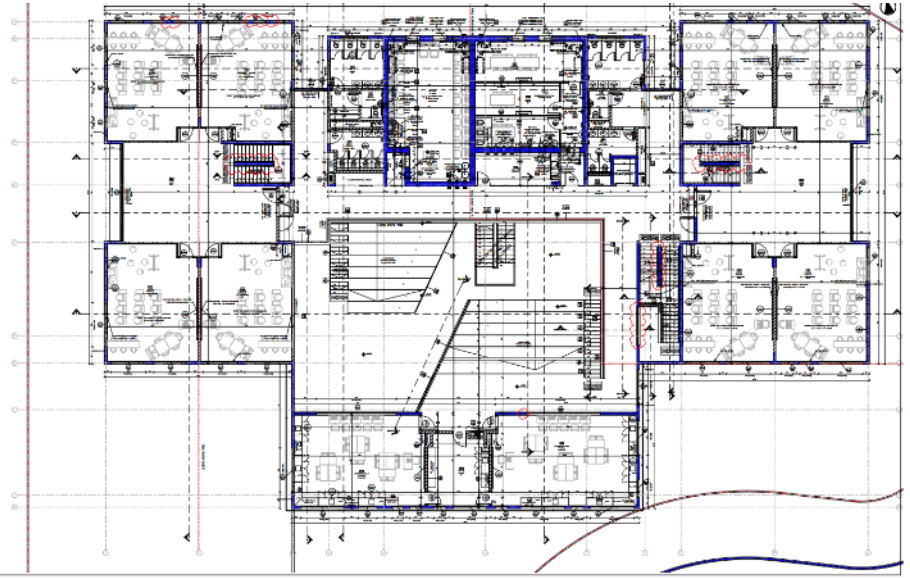
מיתר | קרית חינוך לאומנויות - מקיף 42 כיתות

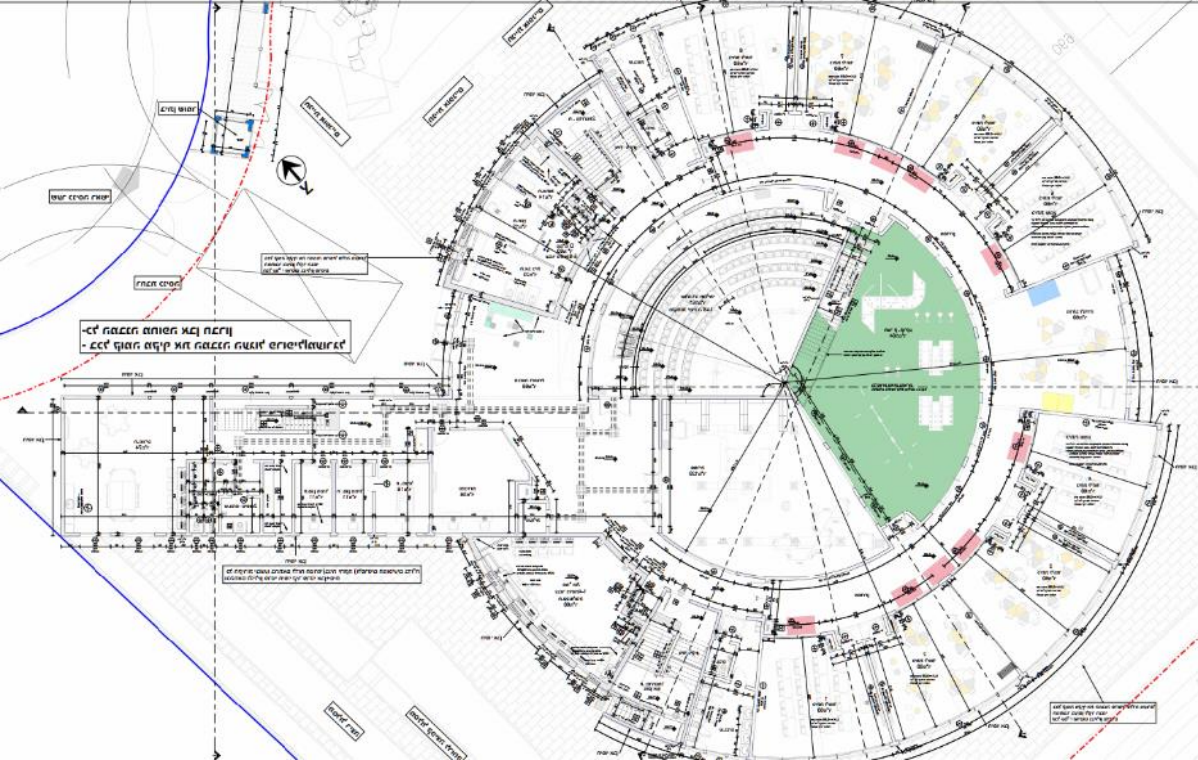
# כסייפה | מקיף 36 כיתות



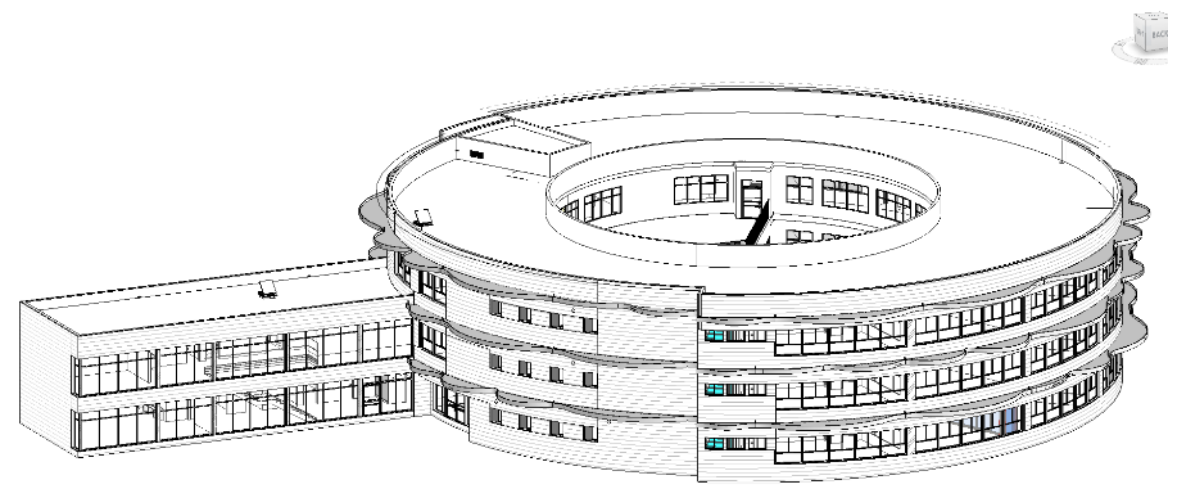


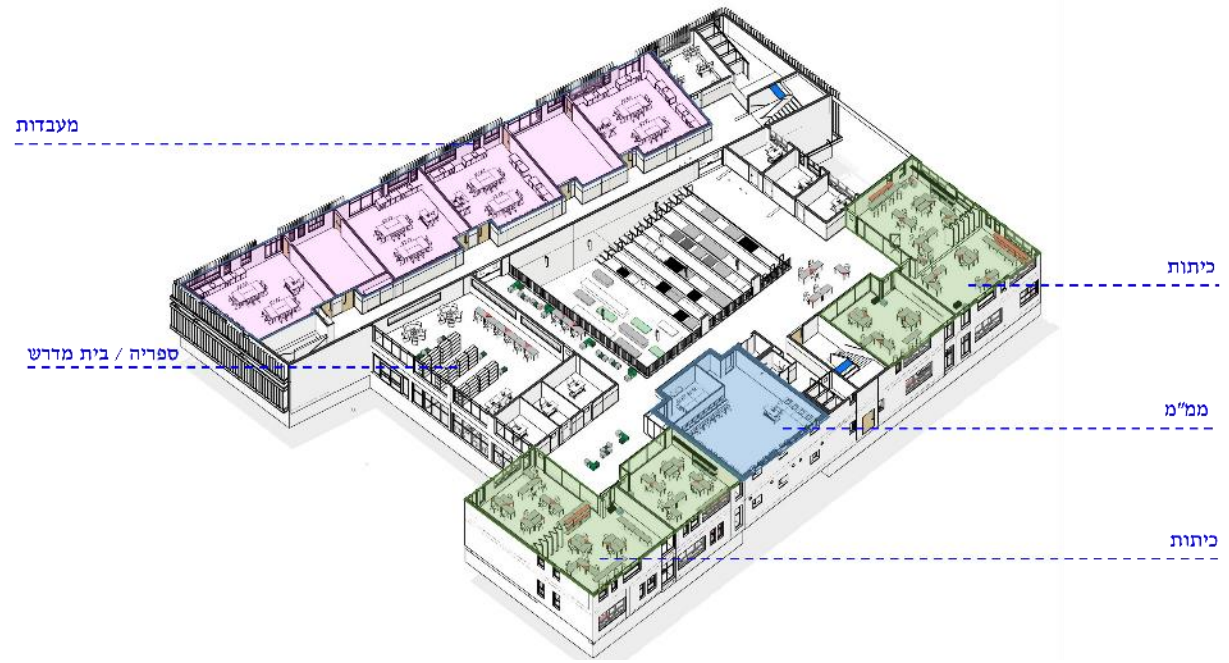
# גן יבנה | בית ספר יסודי וגני ילדים





# נהריה | בית ספר יסודי





חוף אשקלון | ניצן - לקראת ביצוע

# חוף אשקלון | מקיף באר גנים | בביצוע





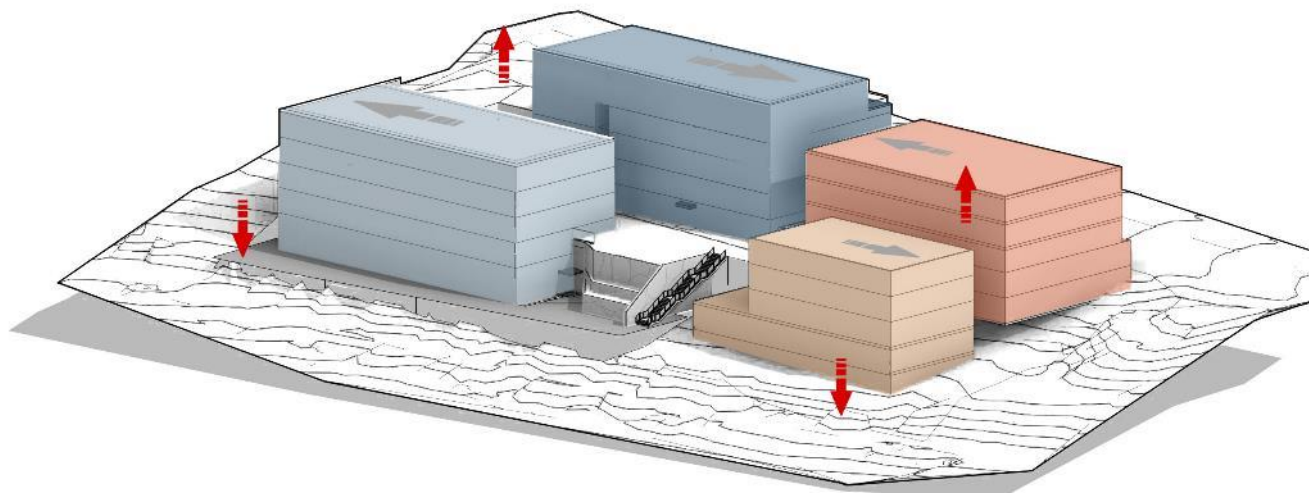
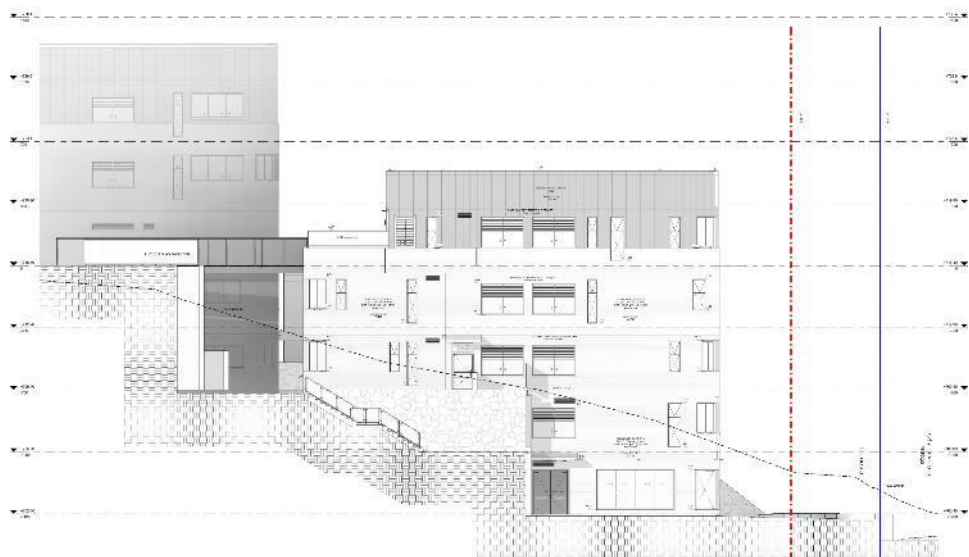


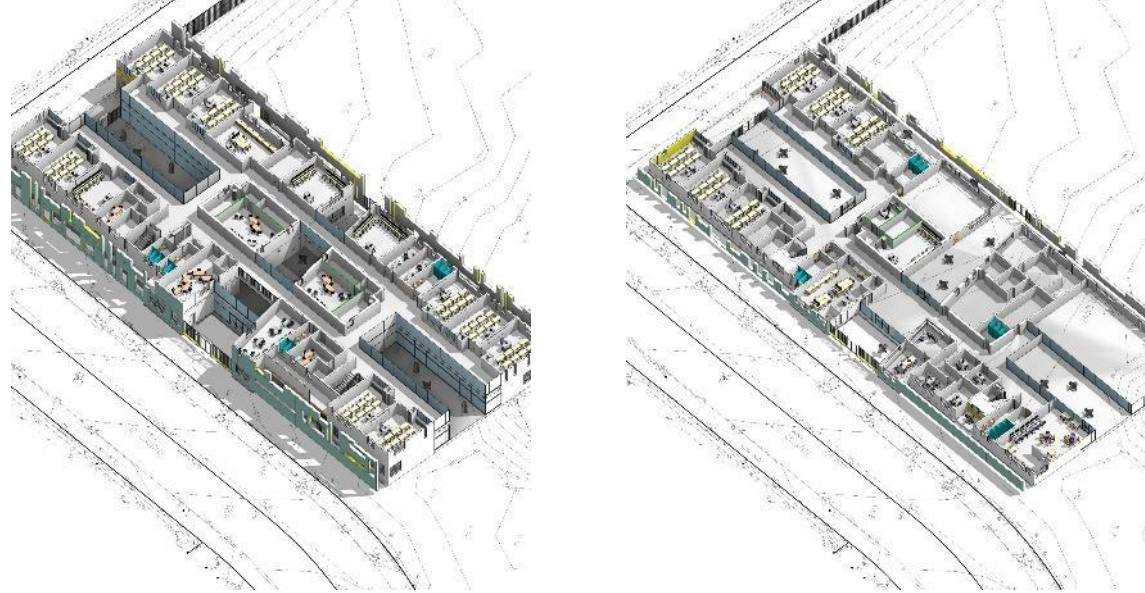
בתי ספר לחינוך מיוחד

ישיבה לצעירים "עטרת שלמה"

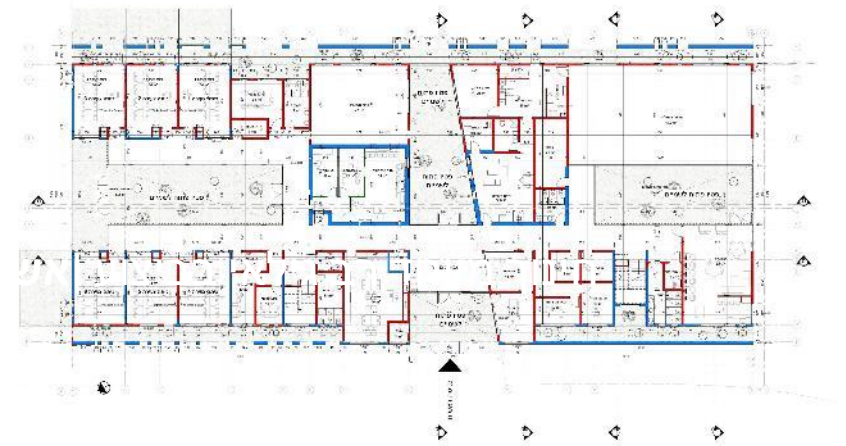


# ירושלים | בי"ס יסודי וגנים | בביצוע





# אשדוד | חינוך מיוחד רב גילאי | בביצוע





חזיתות

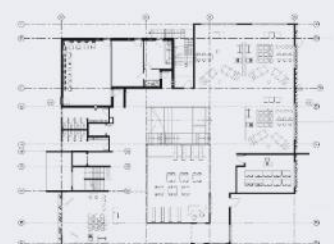
חתכים



קומה שנייה



קומה שלישית



קומה ראשונה



קומה ארבע

למעלה:  
מבט מצפון מזרח



מימין: כניסה המולשת  
במרכז: מבט מזרח מזרח  
משמאל: מבט מצפון  
למטה: מרחבי למידה פתוחים



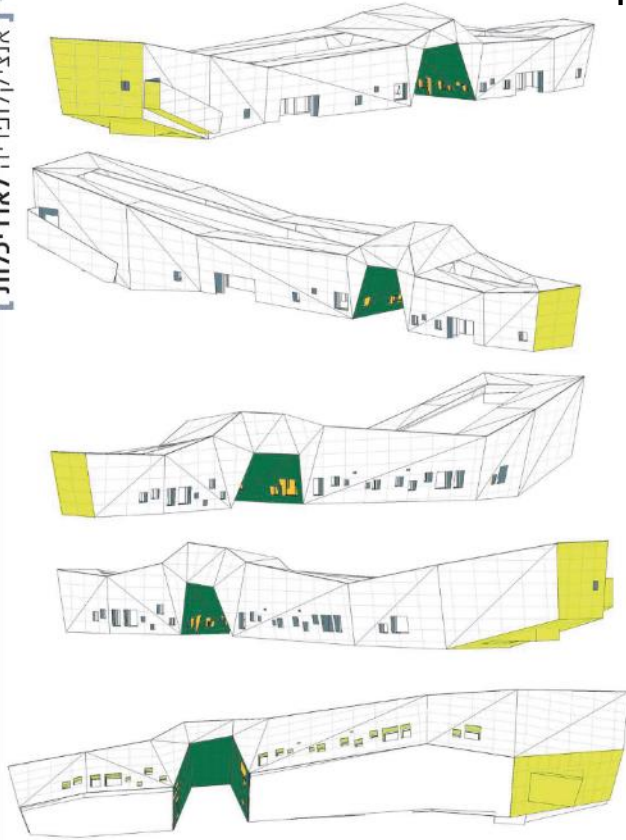
# אשדוד | בי"ס יסודי חדשני | גמר בביצוע



# הרצליה | קריית חינוך ומרכז מדעי לגיל הרך

## קריית חינוך ומרכז מדעי לגיל הרך

[ אנציקלופדיה לאדריכלות ] +



תמונות ממודל תלת ממדי שנמסר לביצוע קבלני



למעלה: חצר בין האגפים  
במרכז: מעבר מקורה - בין גושי המבנים



הרצליה  
קריית החינוך "אלתרמן" נבנתה לאחר הפסקה ממושכת בבניית בתי ספר בעיר. הקריה ממוקמת בצמוד למכללה הרב תחומית.



למעלה: מבט מהמכללה הרב תחומית הסמוכה. למטה: חית ראשית וכניסה - ללא נדרות

מודל פנים עם חיצות נכתחות



הרצליה | קרית חינוך ומרכז מדעי לגיל הרך





הרצליה | קרית חינוך ומרכז מדעי לגיל הרך

# הרצליה | קרית חינוך ומרכז מדעי לגיל הרך





הרצליה | קרית חינוך ומרכז מדעי לגיל הרך





הרצליה | קרית חינוך ומרכז מדעי לגיל הרך

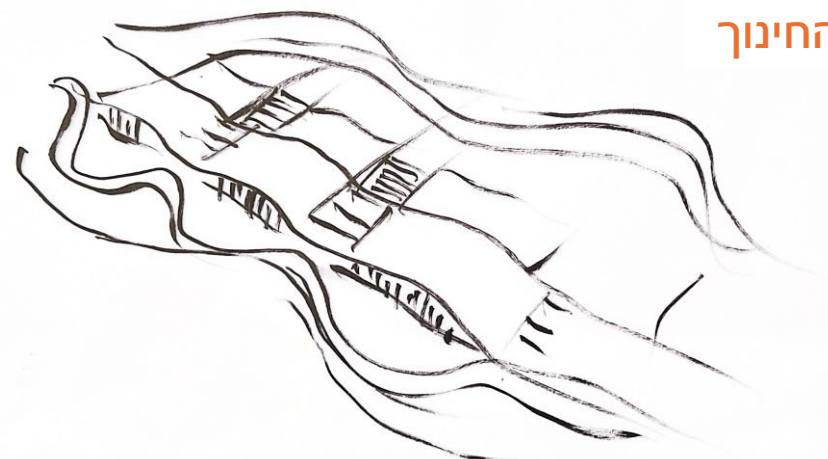


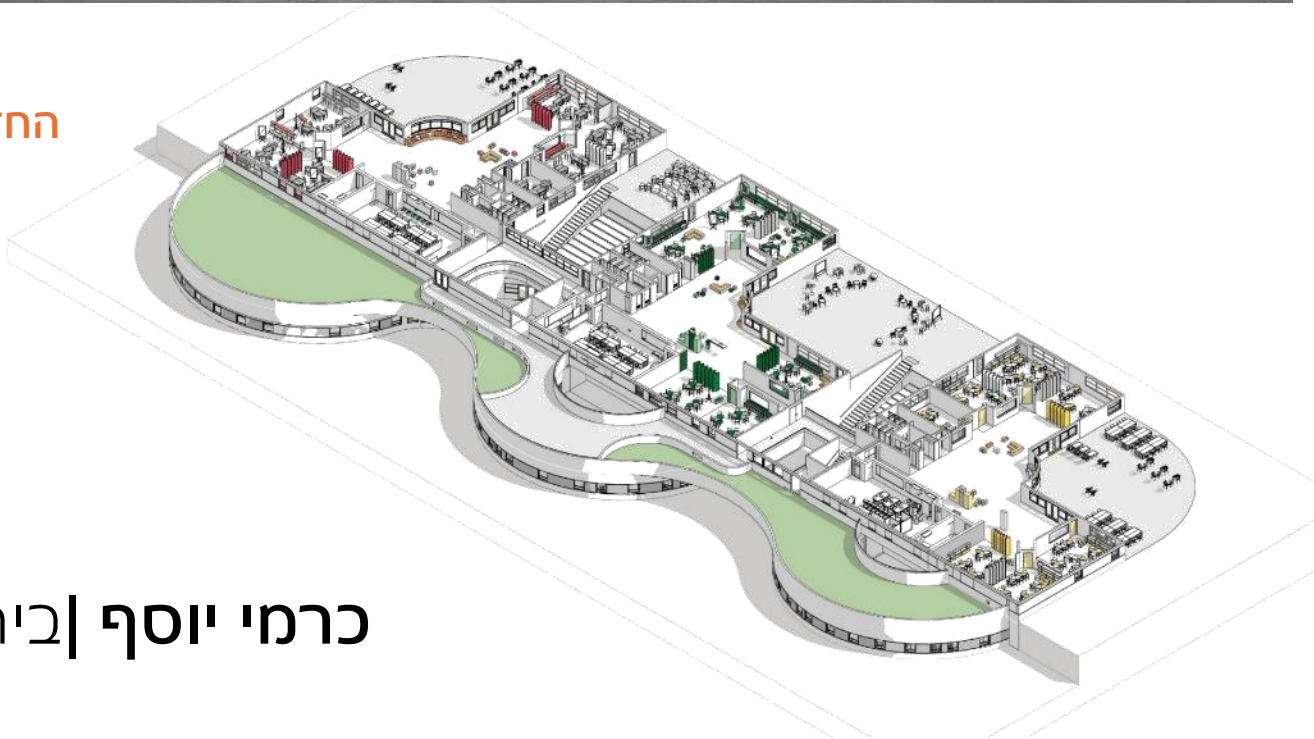
# כרמי יוסף | בית חינוך חדשני

ברשימת בתי הספר  
החדשנים של משרד החינוך

כיתובי תמונה  
החל מהצד השמאלי  
החל מהצד הימני


 המבנה כלא במעטפת כוללת אחת, המגירה שלוש אמות חלקיות בטווח העליונה מעל קו פת הכניסה - 'פירוש פרגוניתי'.  
 בקומה זו מתקיימים ומתערבבים חיי היום יום במרחבי הלמידה, בה נוצרים 'כיסים' המשמשים כאוניטות ספרייה ו-3 מעבדות בלבד. מרחב קומת הכניסה מאפשר 'אירוח' שגרת של קהל הילומדים והמשתמשים, לחיבור באדיטוריום 'פשוט', מעבדות 'פגוחות' ועוד. המבנה 'סגור' אקלימי פזוח לתאורת יום צמוד-דרום ולכונן מזרח, בקירות מסך שקופים - המביאים את השמש והטבע אל כותלי בית הספר, המוגדר 'המבנה' מבנה בית הספר 'הסגור-פזוח' - מפצל את סביבת המוצללת, מריפסת פנימית, וחללי פעילות בתשתית המבנה שנוצרו מהמרחב קרקע. פעילות חוץ צמודות למרחבי מים גינות להמשך ישר בין אלו הנעשות בכניס המבנה





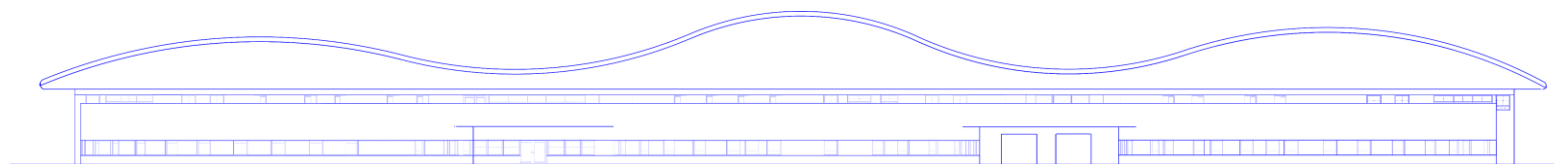
ברשימת בתי הספר  
החדשנים של משרד החינוך

כרמי יוסף | בית חינוך חדשני

ברשימת בתי הספר  
החדשנים של משרד החינוך

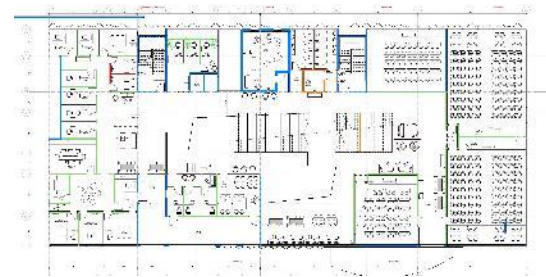
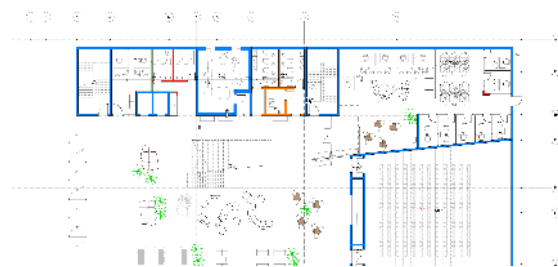


כרמי יוסף | בית חינוך חדשני

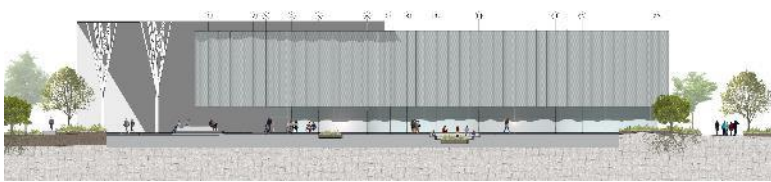




# מכללת אחוה | פקולטה לפסיכולוגיה



# מכללת אחוה | פקולטה לפסיכולוגיה





קרני שומרון | בית ספר חדשני טופוגרפי



קרני שומרון | בית ספר חדשני טופוגרפי





ברשימת בתי הספר  
החדשנים של משרד  
החינוך לשנת 2023

למעלה: מרחבי למידה  
משתנים  
למטה - חלל  
משותף מרכזי בין שכבות  
הלמידה  
משמאל: חניית קומה  
טיבונית



נתיבות | בית ספר חדשני | פתיחה 2024

# להבים | בית ספר מקיף חדשני | פתיחה 2025 בבניה

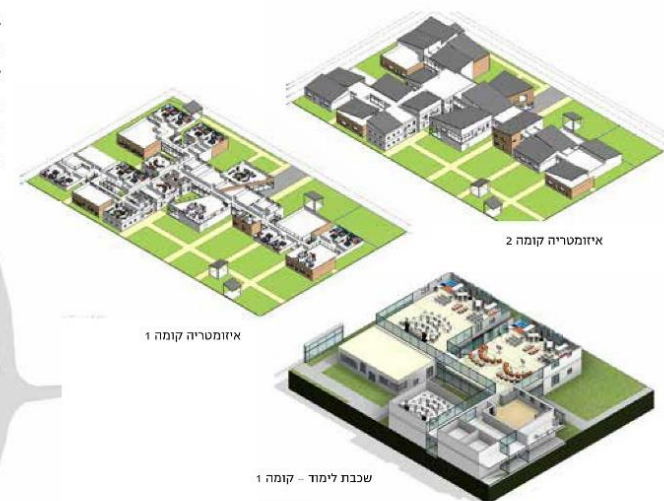


[ מבני ציבור ]

תכנון  
נופר אדריכלים  
טקסט  
דבר המתכננים

## להבים | "פרדיגמת הרשת" בקריית חינוך חדשנית

בית הספר המקיף נבחר להימנות ברשימת משרד החינוך לבתי הספר החדשניים 2020. קריית החינוך מורכבת מבי"ס יסודי, בי"ס מקיף וגני ילדים, כלולים בגישת "בית ספר נבחרת" שבהגדרת "ערי חינוך" המלווים את התוכן הפרוגרמטי בשילוב הקהילה.



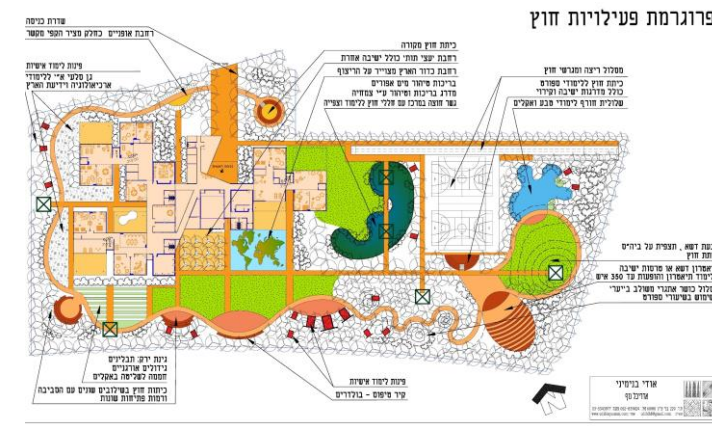
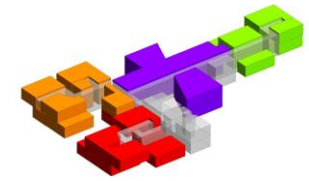
בנישה זו מושם דגש על ייחודיות של היחיד תוך קיום נבחרות בית ספריות המובילות ומפעילות את בית הספר, ובהדגשה - בכיתות אם, בכיתות המקצועיות, בשכבות הגיל, לרוחב בית הספר, סביב נושאים, סביב מסורות ועוד. בית הספר הרשתי פועל כחממה חינוכית קהילתית, וכאקדמיה בית ספרית - ללמידה בקבוצות רב גיליות. הלמידה מתבצעת ב"בתים", הכוללים חללי למידה משותפים לכל שתי כיתות, ובסידור משתנה לקבוצות למידה: פרונטל, פינת מחשב, פינות עבודה וקבוצות, חדרי הלימוד נפתחים למסדרונות, ליצירת חללי התכנסות מוגדלים, באופן המאפשר הגדלת שטחי הכיתות ומרחבי למידה. הניסוח האדריכלי הוביל למבנה שטיח מקובל באזורים כפריים ומדבריים, ובהשראת האוניברסיטה החופשית בברלין של קנריליס/ווד/פוסטר - בו ביקרתי. בפיוזר חללי ותפקודי עוברים המשתמשים בין אופני למידה והתנסות שונים, סביב מרכז משותף בליבת הפרויקט ■

**קריית חינוך להבים**  
תכנון **נופר אדריכלים**  
אדריכלים אחראים **נאית פרידריה, ניר לוי**

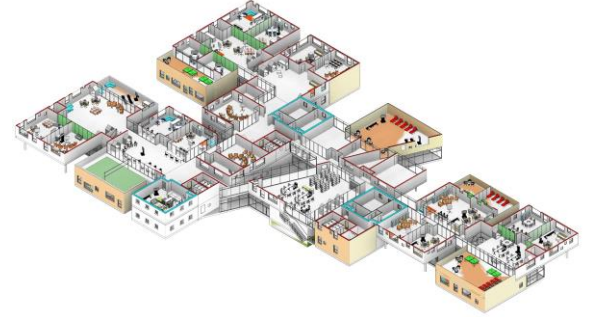


**ברשימת בתי הספר  
החדשנים של משרד החינוך**

# להבים | בית ספר מקיף חדשני | פתיחה 2025 בבניה



## ברשימת בתי הספר החדשנים של משרד החינוך





מרכז מדע/טכנולוגי למחוננים ומצוינים למקצועות הפיזיקה, הכולל אמצעי הוראה מורכבים וצוות הוראה בעלי תואר שלישי (ד"ר). המרכז מנוהל בחסות ובליווי פדגוגי של מכון ויצמן, ומהווה אמצעי העשרה טכנולוגית למעבדות בבתי הספר בעיר. תכנון המבנה נתבסס על מיקומו בכניסה הראשית לעיר, וסמיכותו למרכז למחוננים, בהופעה אדריכלית ייחודית. מבנה קונגולומרט בגישי טבעי בעל מבנה "מתפרץ"-שימש השראה לקצוות הפתוחים בחשיבת מחוננים ומצוינים ומדמה באופן זה את הנחת הנופים המלבנים אחד מעל השני בהזדהה הקשר האדריכלי במבנה הנוסף מבוסס על קווים צבעוניים הנובעים מקו לבן ה"נשבר" באמצעות פריזמה לשלל צבעי הקשת, והמדגיש כמה חוקים פיזיקליים בחזותו, ואת הקשר העיצובי ארכיטקטוני עם מרכז רון הסמוך. קיר המסך השקוף, דרכו נשקפים חללי המבנה והגלריות העוטפות - מהווה מוקד עניין לעוברים ושבים בכניסה ראשית לעיר. בכל קומה נכללות מעבדות ומרכז לוגיסטי, אליהן צמודים חללי צוות, לוגיטיקה והכנה לניסויים. קומת הכניסה פתוחה בחלל עובר, ומשמשת להתכנסויות, ארועים, תערוכות והמתנה. ■



חזית דרומית מרכז רון למחוננים



מרכז רון למחוננים

ההקשר האדריכלי מבוסס על קווים צבעוניים הנובעים מקו לבן ה"נשבר" באמצעות פריזמה, והקשר העיצובי/ארכיטקטוני עם מרכז רון הסמוך



ההשראה למריקס: התמצויות רעיוניות

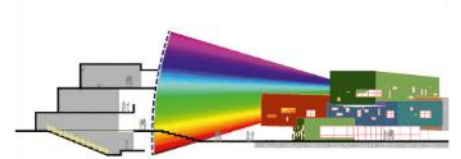
תכנית בניין ומיתוח

# ראשון לציון | בית ספר למחוננים

+] אנציקלופדיה לאדריכלות

# ראשון לציון | מרכז למחוננים ומצוינים

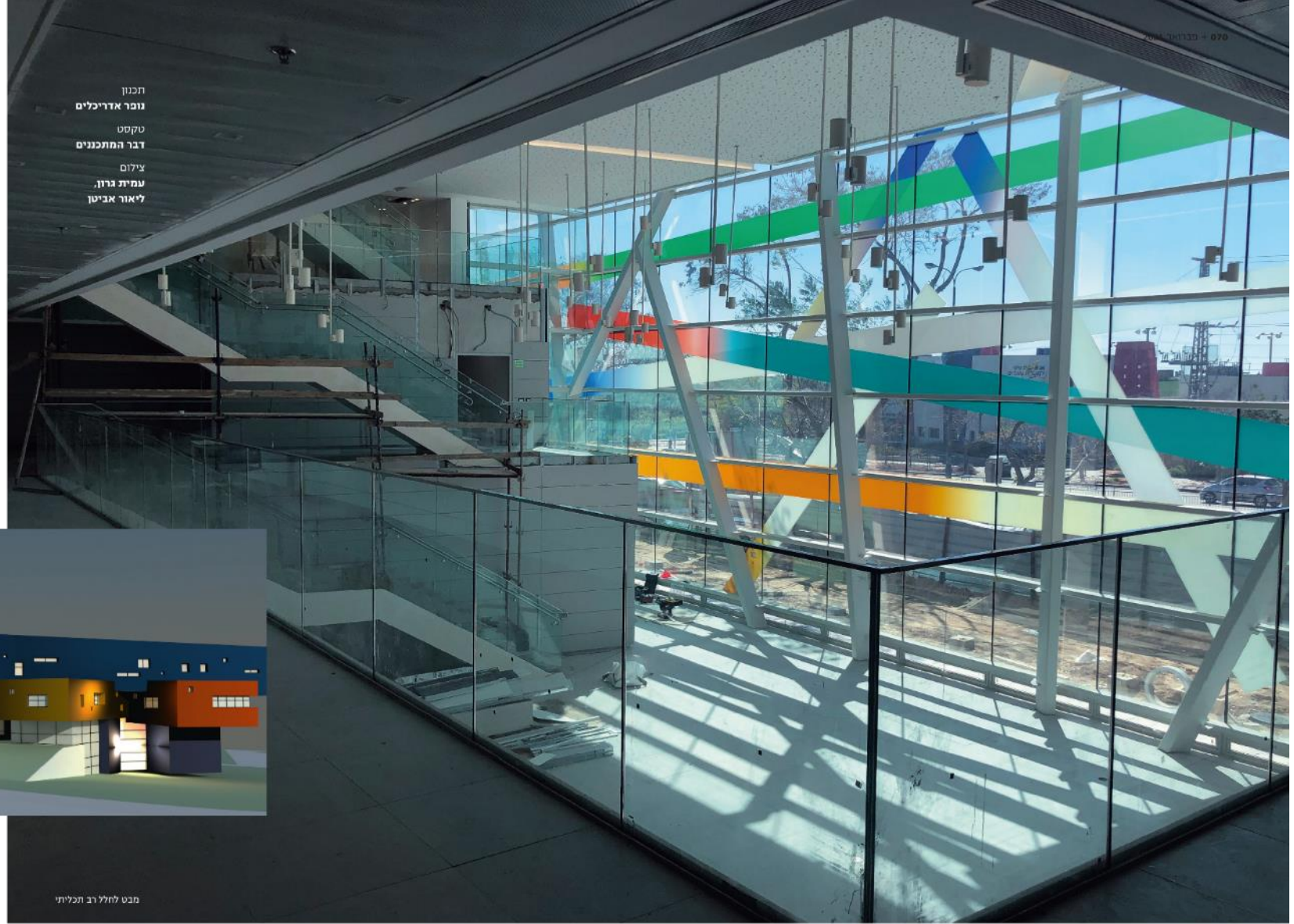
ברחבה הראשי של ראשון לציון, בכניסה הדרומית לעיר, מוקם המרכז לחינוך מדעי, בתוך מערך מבני ציבור יחודיים, ובהמשכו של מרכז רון למחוננים ומצוינים.



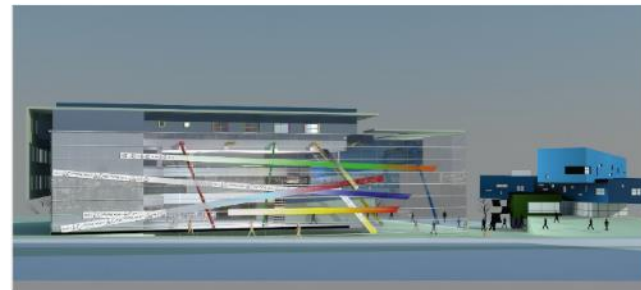
מרימת הזכוכית במבנה האחד ופיזור הצבעים למרכז המחוננים

מרכז רון ומרכז מדעים שוורץ רייסמן

תכנון  
נובר אדריכלים  
טקסט  
דבר המתכננים  
צילום  
עמית גרון,  
ליאור אביטן

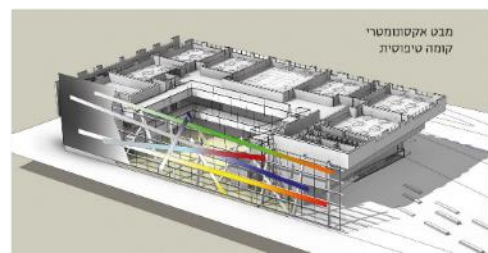


מבט לחלל רב תכליתי

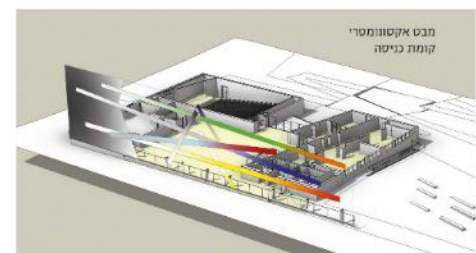


חזית ראשית מערבית לרחוב הרצל

מרכז שוורץ/רייסמן מבט ממזרח

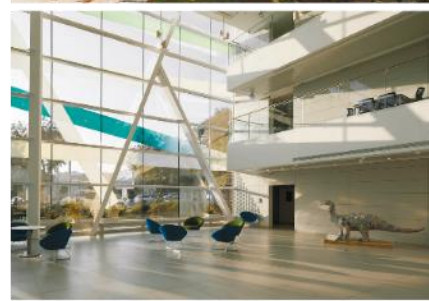


מבט אקסטרמטרי קומה טיפוסיית

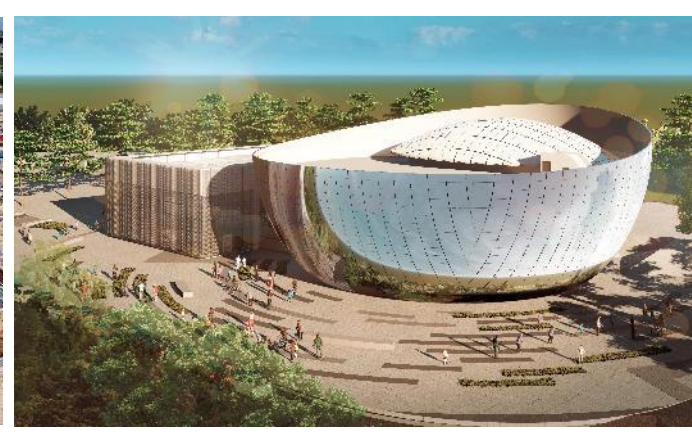
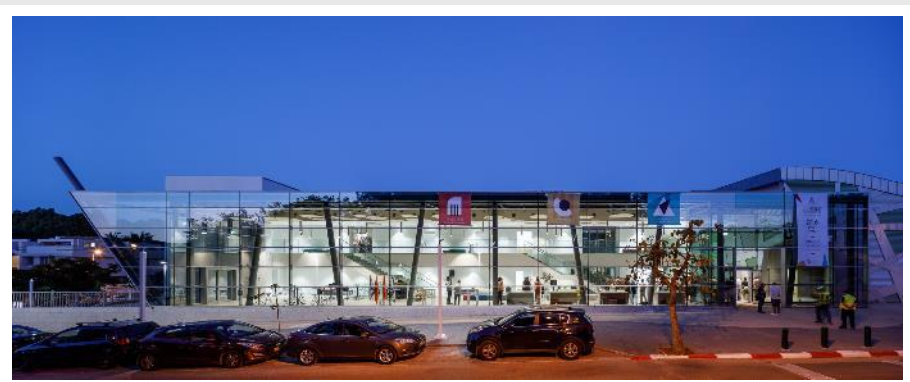


מבט אקסטרמטרי קומה כניסה

# ראשון לציון | מרכז למחוננים ומצוינים

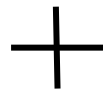


למעלה ולמטה משמאל: החלל המרכזי והגלריית  
במרכז מימין: חנות מדרום  
למטה: חלל מרכזי בסמוך למעברות



מבני ציבורן 2024

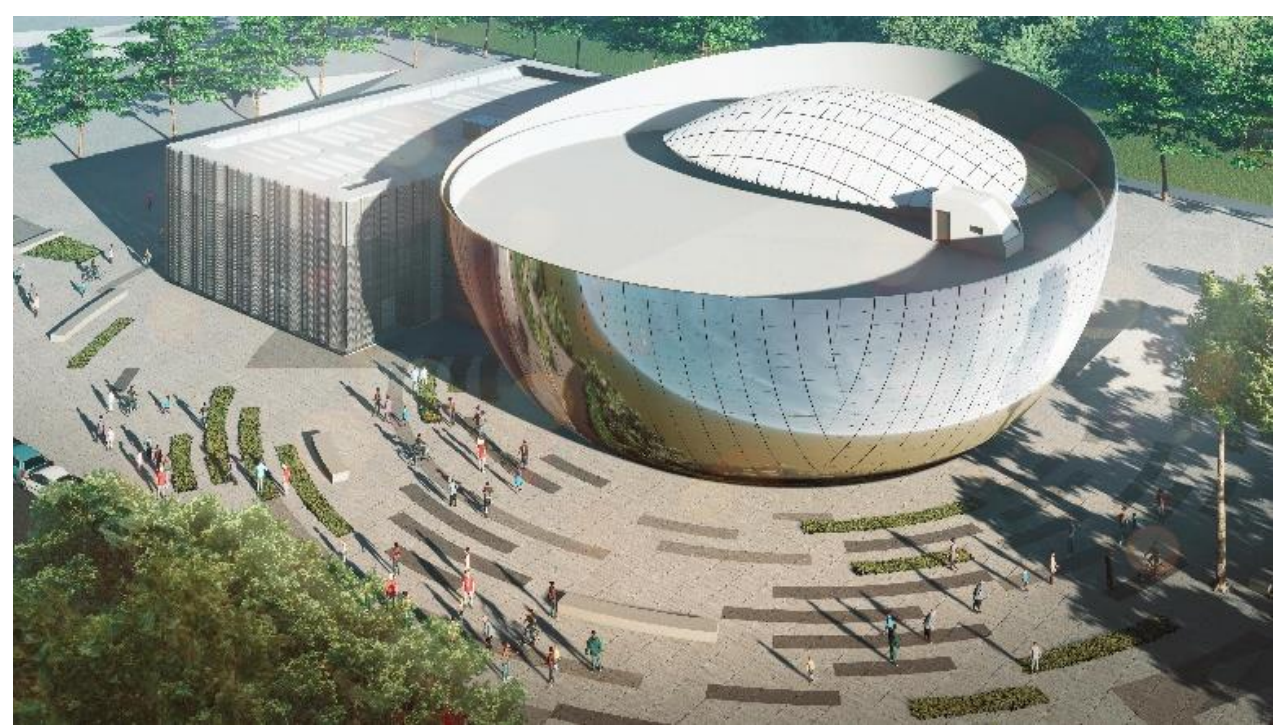
נופר  
אדריכלים  
NOFAR ARCHITECTS



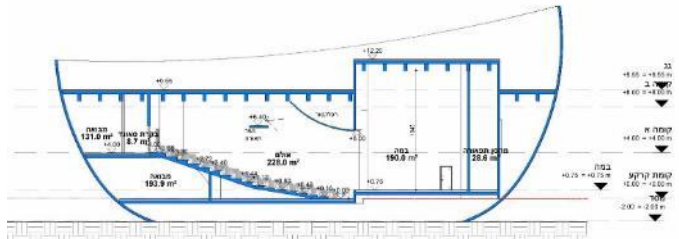
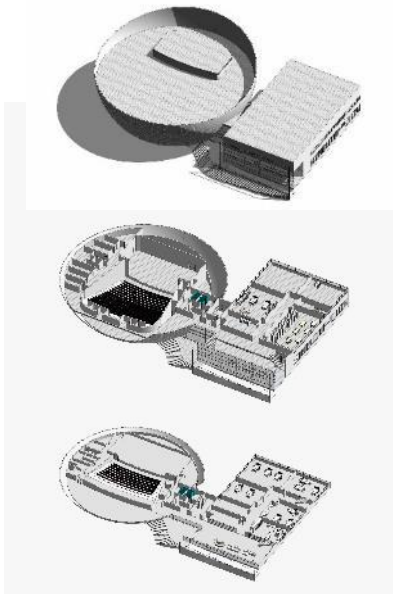
היכל התרבות המשלב בתוכו אולם תיאטרון (500 מקומות), ספרייה, חדר חוגים, קונסרבטוריון עם חדרי נגינה ליחידים, הרכבים, חזרות ותיאוריה, מנהלה ושירותים. כמו כן, מרכז חוגים לילדים, מועדון לגיל הזהב, חדרי הרצאות וספרייה.

המבנה נבנה בסמוך לרחוב ראשי והוא מתוכנן בצורת חצי כדור מונח על בסיס. אגף גלווה בצורת מלבן- משמש לשאר חלקי המרכז.

חיבור בין שני האגפים נעשה באמצעות גשרים "שקופים", ובהזנה הדדית.

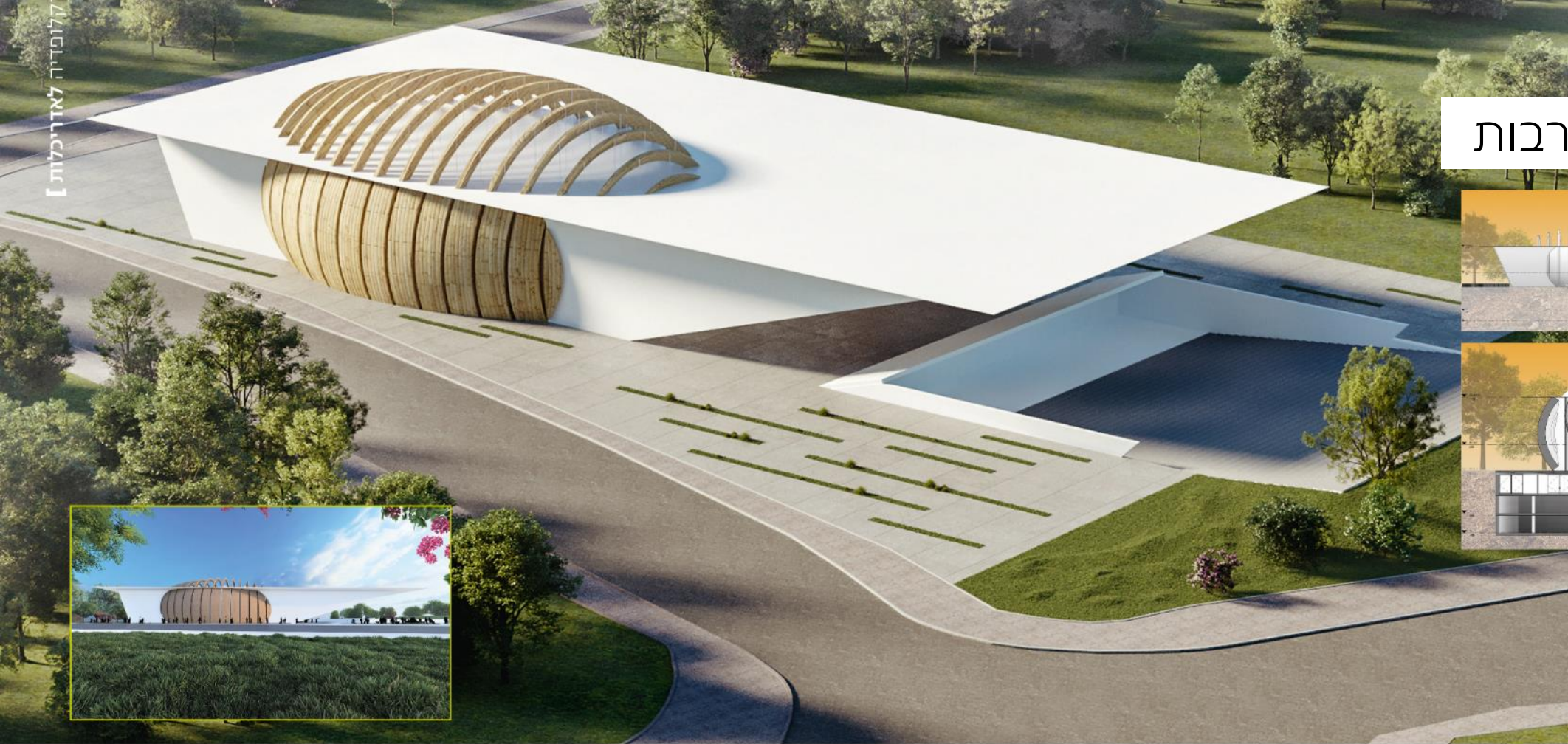


מגדל העמק | היכל תרבות

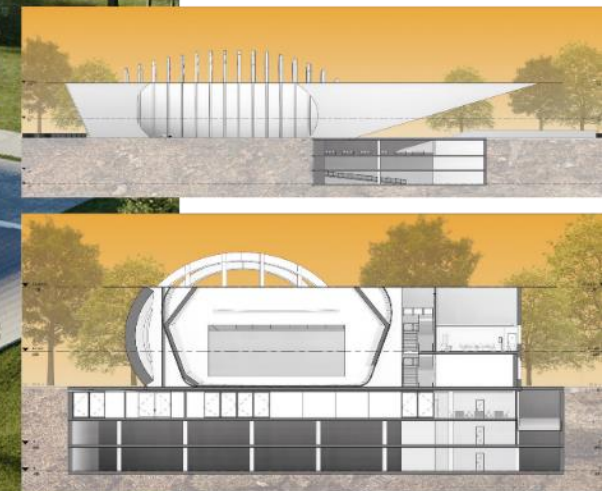




# שדרות | היכל תרבות



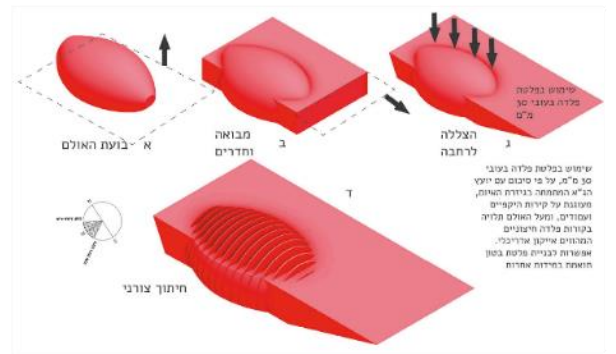
לומפדיה לאדריכלות]



מימין - למעלה: חתך אורך  
למטה: חתך רוחב  
משמאל - למעלה: מבט על כלי  
במרכז: מבט מהרוחב הראשי

## היכל תרבות ומרכז קונגרסים, שדרות

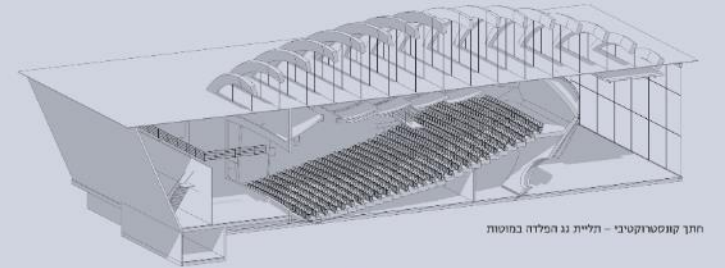
הרעיון האדריכלי נתבסס על הפרדה ויזולאית ופיזית בולטת ומשמעת בין ה"מעל", "הסוכך" - לכל שמתחתיו. למסוכך, לממוגן, לחי, לנושם התרבותי. ובמידת הניתן - קירווי ממוגן המשכי סביבתי - לאירוועי חוץ. המבנה בגמר הכנה לקראת ביצוע, לאחר שזכה בתחרות תכנון פומבית.



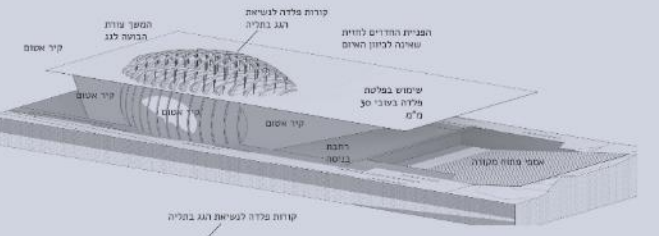
האולם כולל 900 מושבים, מתחתיו - מרכז כנסים ואירועים ובו 1,800 מושבים ואמפיתיאטרון גדול. מבואת המבנה נפתחת כבמה ממוגנת לאמפיתאטרון, בהמשכו של מדרון דשא שיפועי. הפתרון האדריכלי/הנדסי נתבסס על פלטת פלדה, וסמכת על היקף המבנה ותלוייה בקורות פלדה מעורגלות בנג האודיטוריום. הכניסה הראשית למבנה, כמו גם האמפיתיאטרון החיצוני - מחופה באמצעות הרמת אולם התיאטרון בחלקו האחורי



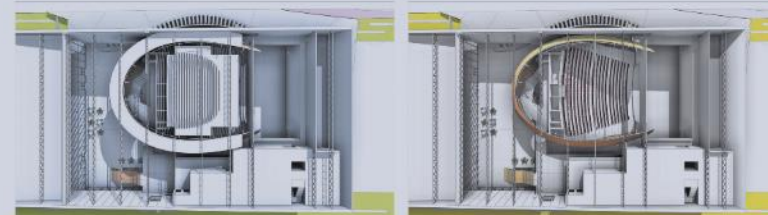
[ אנציקלופדיה לאדריכלות ] +



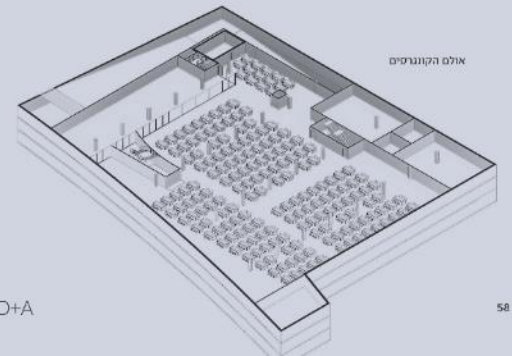
חזק קונסטרוקטיבי - תליית נג הפלדה במוסד



חלכי אורד אומטריים



אולם הקונגרסים

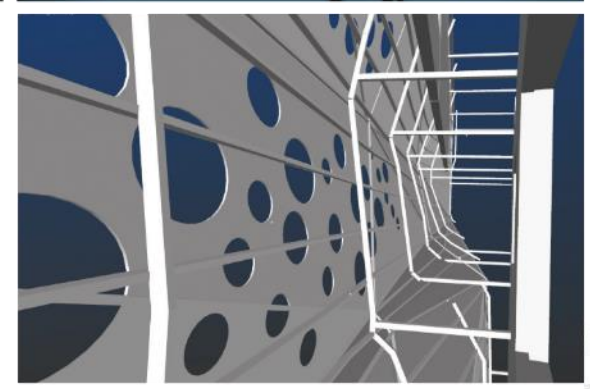


למעלה: מבט מכיוון הכניסה הראשית. במרכז: מבט מים מנואה לאלום התיאטרון ולאלום הקונגרסים התחתון. למטה: מבט מהאמפיטאטרון.

# שדרות | היכל תרבות

# אשקלון | מבנה סימולציה ומדעים

אנציקלופדיה לאדריכלות



למעלה כיסא ראשית במרכז מימין אולם כיסה, חוות חושבים והתכנסויות וסלל בכיר. במרכז משמאל מבט מקומה ראשונה לאולם הכניסה ולחללי פטו-פתוחים לאודיטוריום ותחנת ולכיתות. למטה: חיפוי המבנה באלומיניום מחורר.

## מבנה סימולציה ומדעים המכללה האקדמית אשקלון

מבנה המדעים והסימולציה הנמצא בשלבי בניה, נקבע בפניית רחובות ראשיים: רבין ואלי כהן. כניסת הולכי רגל במיקום זה משלימה מעגל תנועה של הקמפוס.

תכנון  
נופר אדריכלים  
סקסט  
דבר המתכננים



חזק לוחב המבנה

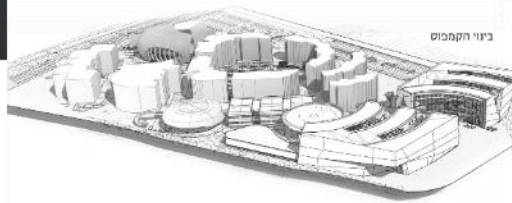


חזק לאורך המבנה



כל מבני הקמפוס תוכננו על ידנו במסגרת תכנית בנייה המדינישה בניה תוחמת ככרות, ותנועת הולכי רגל - ברזוף המבנים, אליהם מצטרף מבנה קצה זה. מבנה הסימולציה מהווה סל משותף של פונקציות אקדמיות, מהלל, כיתות מעבודות, יחידות ואנפי דימוי וכואות, חרדי כושר, אודיטוריום ונית הסטודנט שה"כ 9,000 מ"ר, ונתון בשלבי בניה מורכבות פונקציונליות זו הבילה למידור אנפיים באמצעות חללים פתוחים, פטיו ומסדרונות שקופים נסמכים.

חלל אמצעי פתוח מלווה בגשרים תלויים. חיפוי המבנה ביחידות אלומיניום מצולעות, בגדלים משתנים, ובמרחקים שונים מקירות המבנה - לכדי יצירת חזית מפותלת סביב המבנה. אל מול חלונות המבנה - שכבת החיפוי מחוררת בקטרים גדולים, לפתיחת מבטים אל החוץ ולתאורת יום. המראה הבנישי הלבן נקטע במרצות לאורך החזיתות דרכם חדר האור והאורור אל המבנה. ■



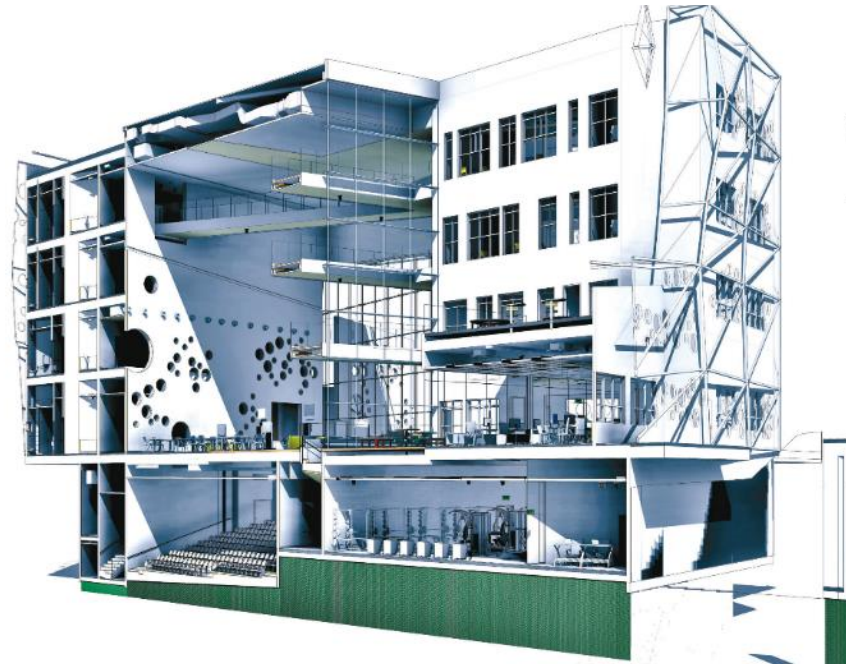
בנייה הקמפוס



תכנית פיתוח

# אשקלון | מבנה סימולציה ומדעים

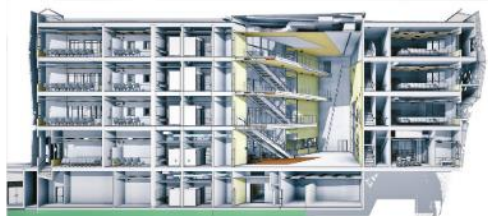
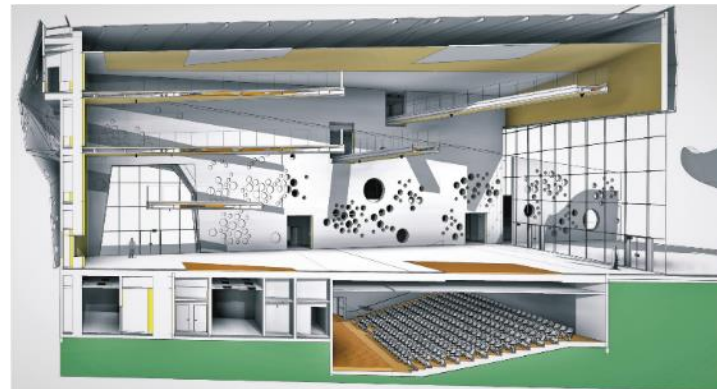
אנציקלופדיה לאדריכלות

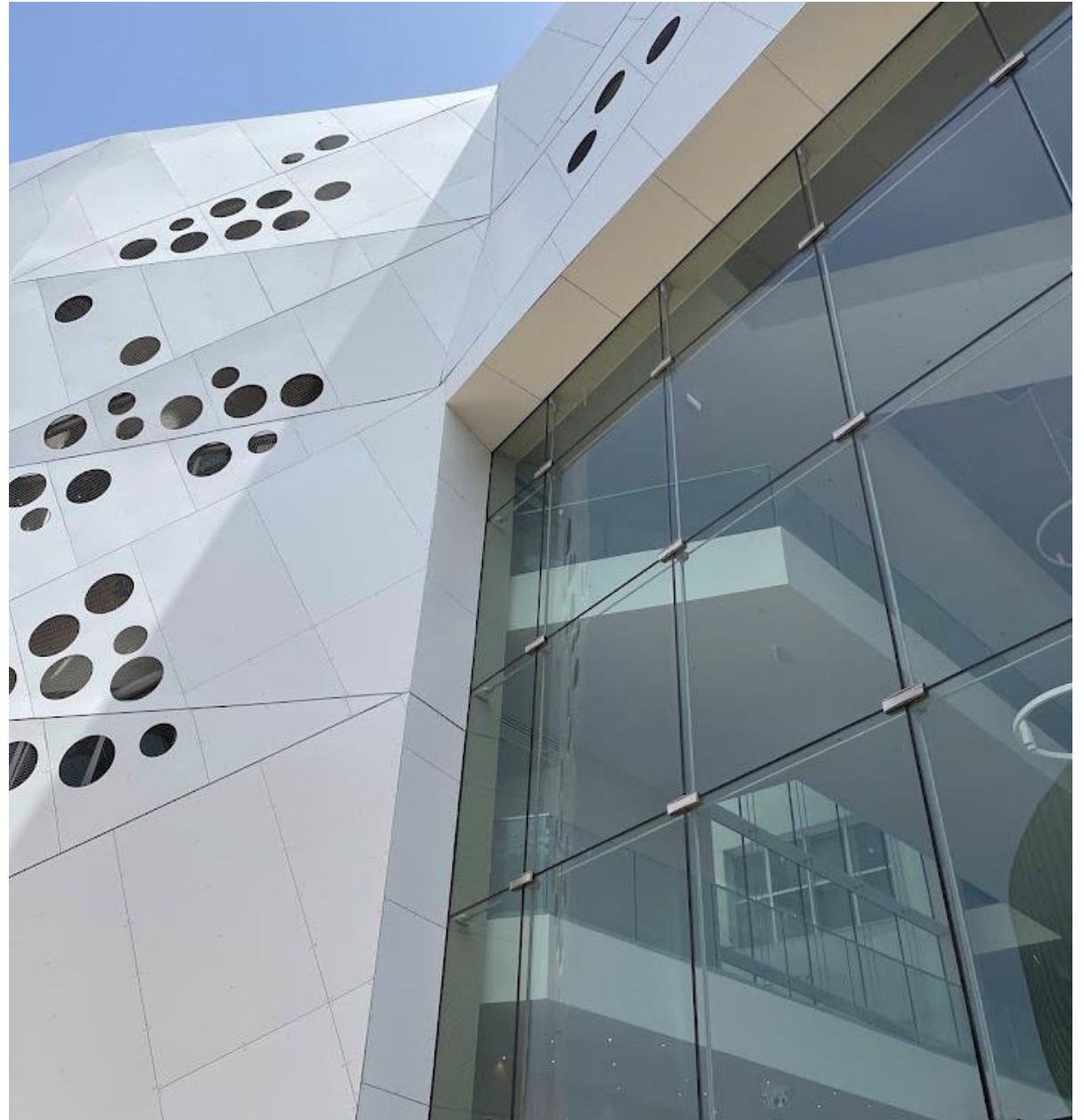


מימין - למעלה:  
 בנין אולמי הרצאות  
 קיים משמאל ובנין  
 סימולציה מימין  
 במרכז: מבט  
 מקומה עליונה,  
 מבט מאלמנט מרכזי  
 לחצרות פנימיות  
 למטה: מבט פנים,  
 אולם מרכזי

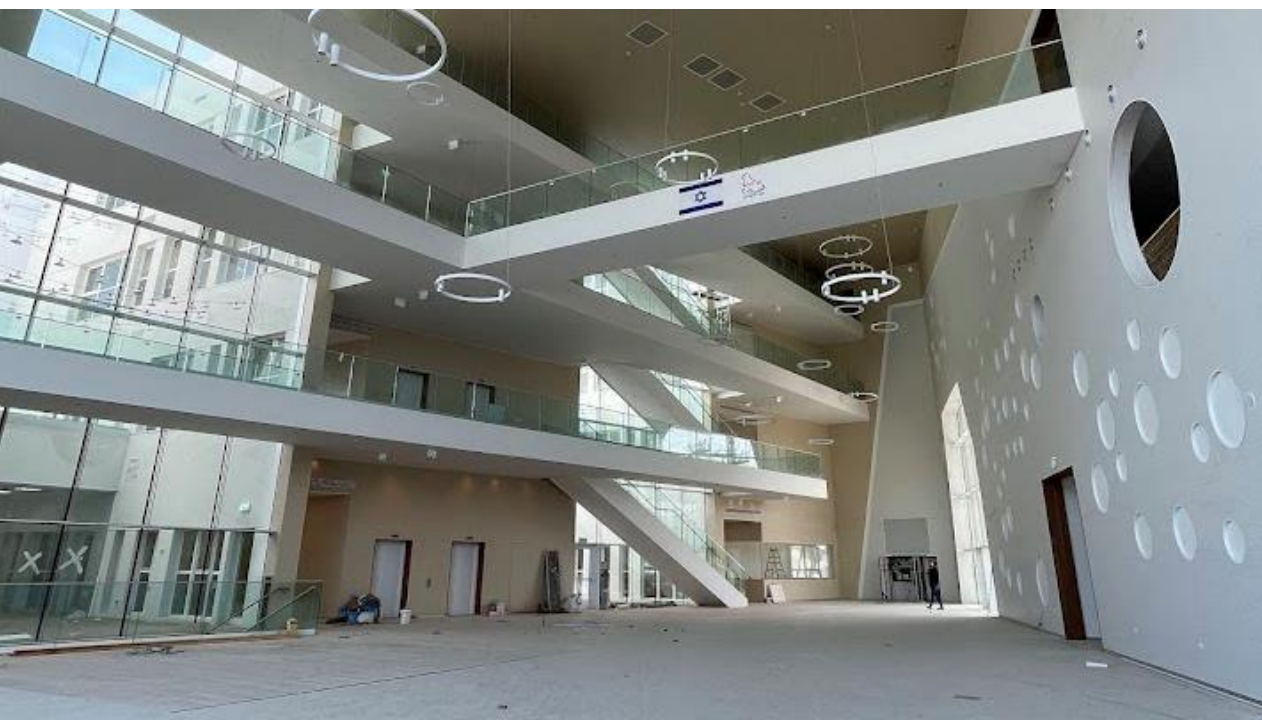
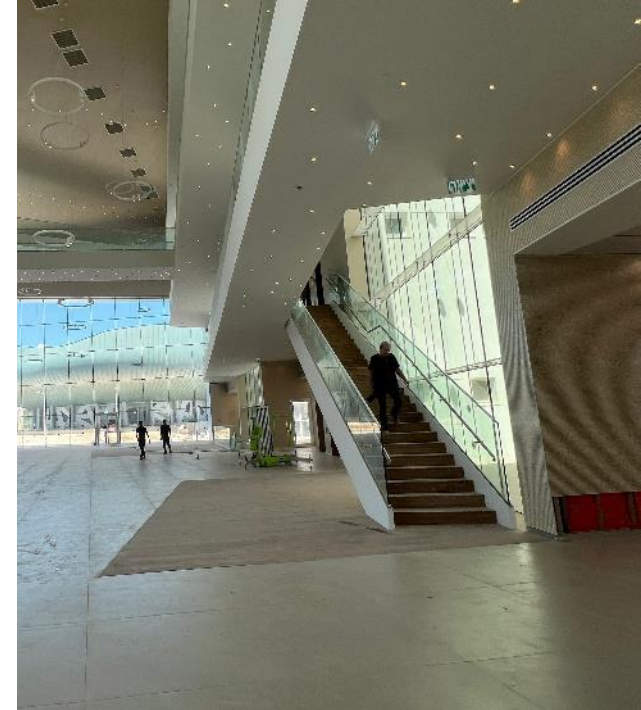


למעלה: חתך אקסונומטרי  
 לזרוב המבנה  
 במרכז: חתך אקסונומטרי  
 באולם הראשי  
 למטה - מימין: חתך  
 אקסונומטרי דרך הכיתות  
 משמאל: חתך אקסונומטרי  
 לאורך המבנה דרך חלל  
 מרכזי ומאסיבי





אשקלון | מבנה סימולציה ומדעים



אשקלון | מבנה  
סימולציה ומדעים



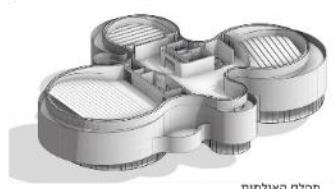
המבנה שבנייתו תחל באביב 2021, כולל חללי פעילות מתחומי האמנויות, חללים משותפים ושלושה אולמי מופעים בגדלים שונים לאייצוי מוסיקה. מחול קולנוע ותיאטרון, הקונסרבטוריון כולל חדרי הרכבים, כיתות לימוד פרטניות, אולפן הקלטות, כלי קשת, הקשה, חדר קאמרי, פסנתר, כלי נשיפה, חדר סאונד, מוסיקה ממוחשבת, פיתוח שמיעה ותאוריה. חללי תערוכות במבואות בקומות מעטפת מתכת משמשת כהצללה מחד ואמצעי שקיפות מאידך. באופן זה נוצר שיח בין המשתמשים במבנה המורכב לבין העוברים ושבים בקריית התרבות הכוללת. מרפסות במפלסים השונים ובסמוך לחללי הפעילות מרחיבים את הפעילויות הנעשות בתוך המבנה – ואת הנראות אליו וממנו. המבנה מוכן למכרז קבלי



# אופקים | מרכז אמנויות

תכנון  
 נמר אדריכלים  
 טקסט  
 דבר המתכננים

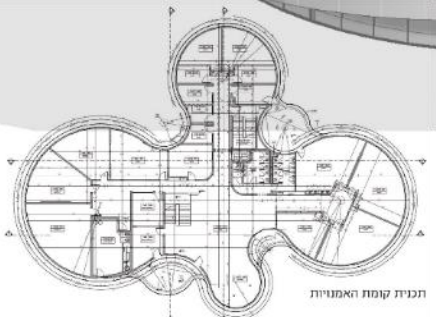
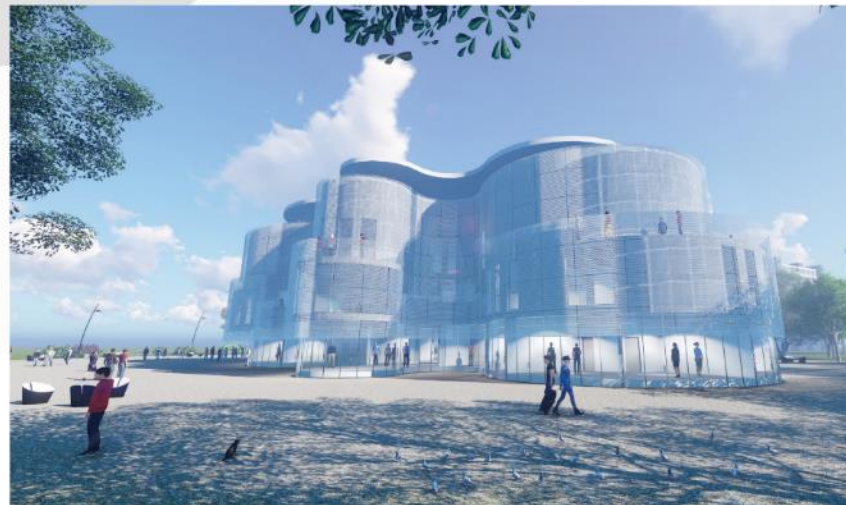
מרכז אמנויות במה, מחול מוסיקה ואמנויות פלסטיות, ממוקם במרכז העיר, בסמוך למרכז תרבות, ספרייה ובית יד לבנים קיימים.



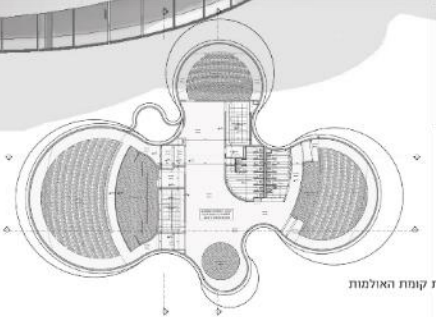
מפלס האולמות



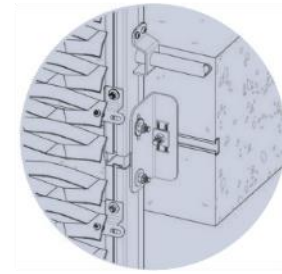
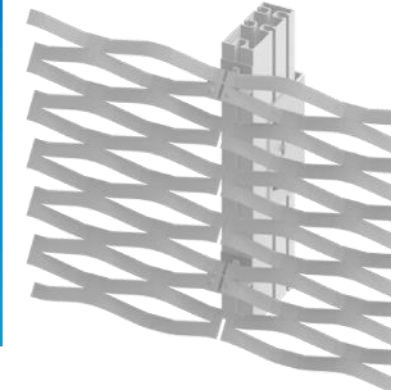
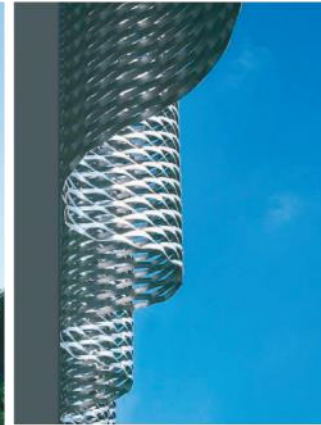
מפלס חללי האמנויות



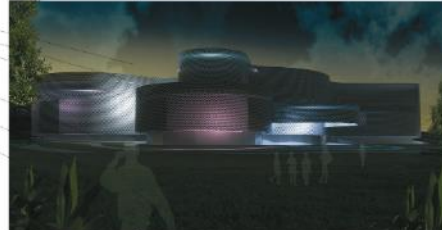
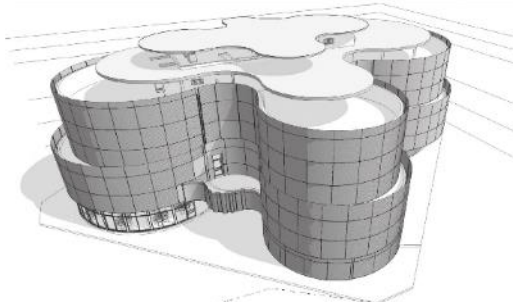
תכנית קומת האמנויות



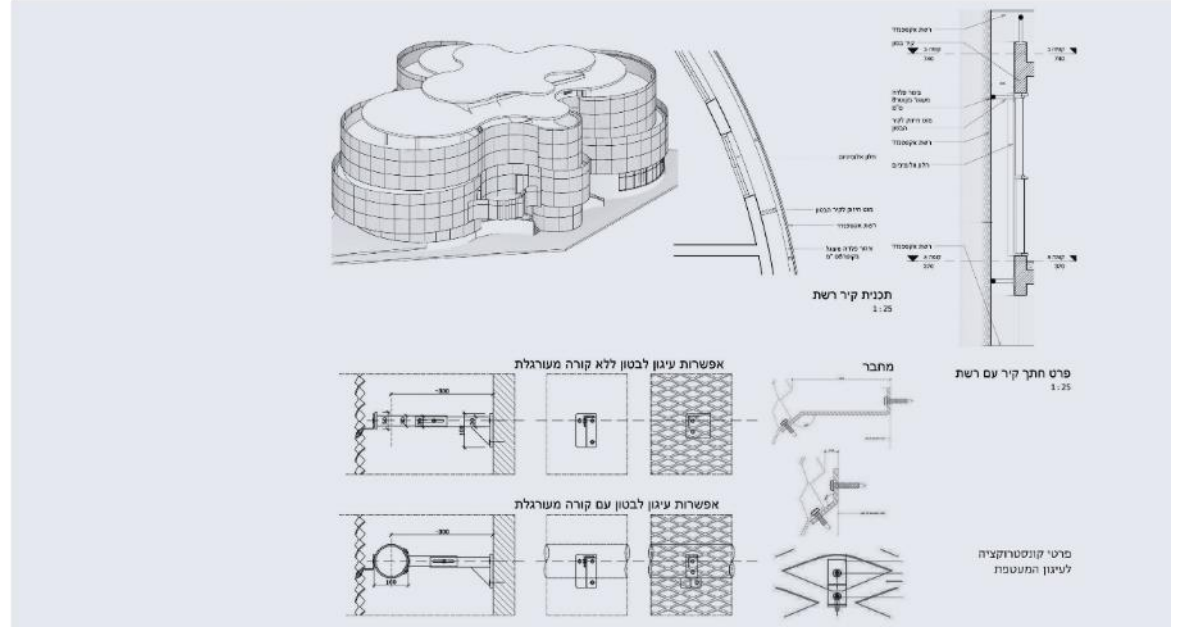
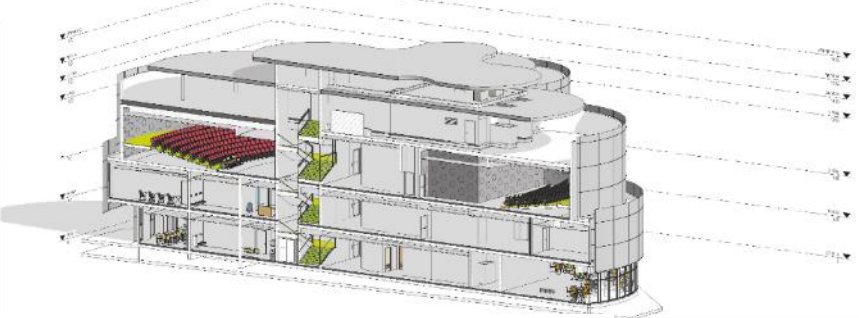
תכנית קומת האולמות



למעלה: מרטי הרשת  
למטה: מרטי חצור הרשת למבנה



למעלה: מבט מהרויב הראשי  
במרכז: מבט לילה  
למטה: חתך אקסוטרטרי  
לרוחב המבנה



תכנית קיר רשת  
1:25

פרט חתך קיר עם רשת  
1:25

אפשרות עיגון לבטון ללא קורה משרגלת



מחבר



אפשרות עיגון לבטון עם קורה משרגלת



מרטי קונסטרוקציה  
לעיגון המסמנת



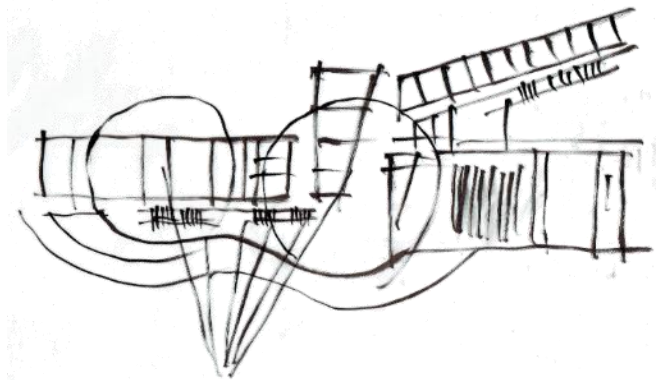
# אופקים | מרכז אומנויות





## רעננה | מרכז מוסיקה

בו מבנה מרכז המוסיקה עוצב ככלי ממשפחת המיתרים משמשת תיבת התהודה כאודיטוריום שקוע בחלקו בקרקע, קיר המסך מייצג את מיתריו, ומסיים ב"מוט מתיחה" אלכסוני. תכנית המבנה מדמה את תנוחת כלי המיתר וחזית המבנה את פרופיל הכלי.



# מרכז המוסיקה וקונסרבטוריון רעננה

תכנון  
נופר אדריכלים  
סקסט  
דבר המתכננים  
צילום  
דייוו רוטמן

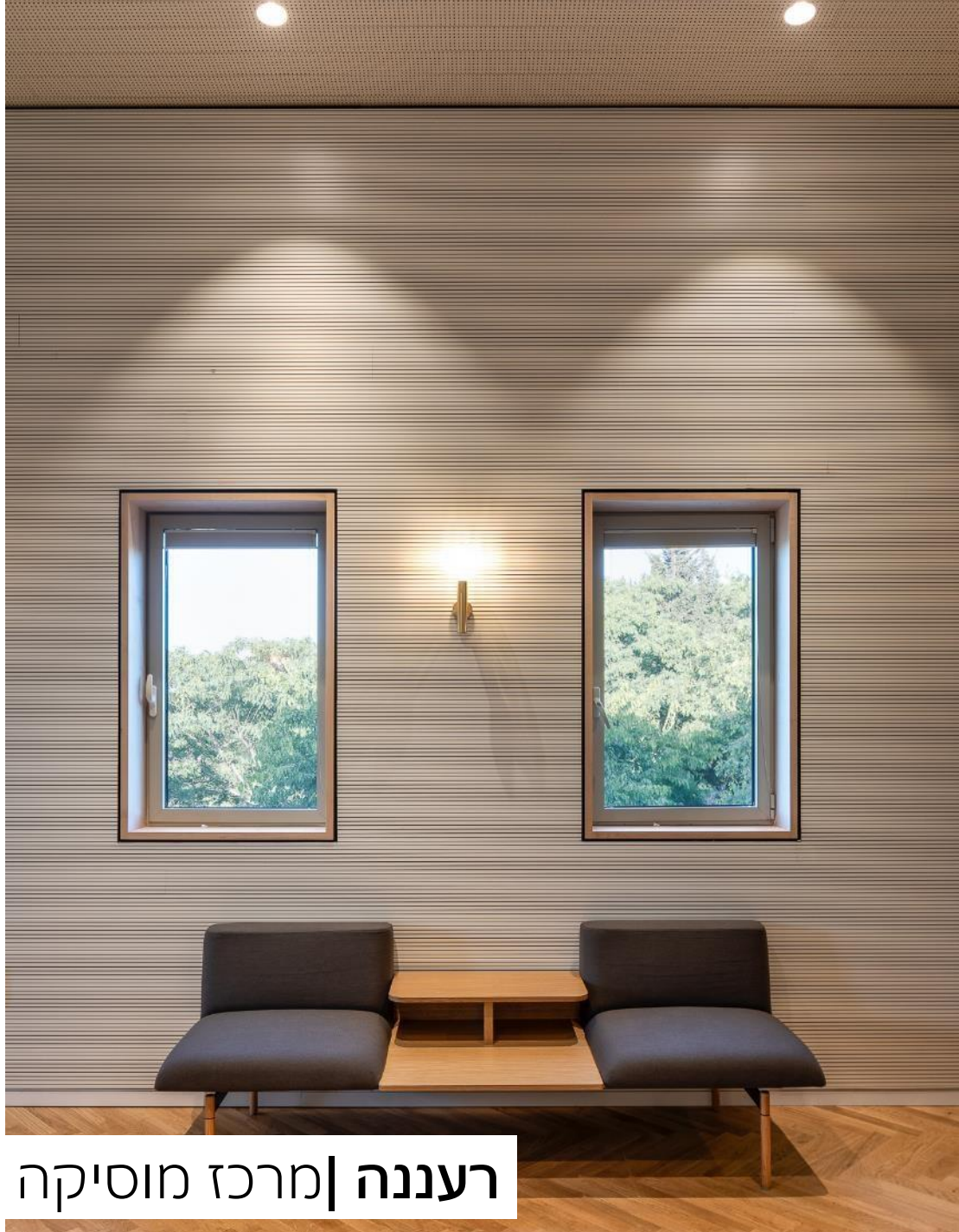
מבנה מרכז המוסיקה עוצב ככלי ממשפחת המיתרים בו משמשת תיבת התהודה כאודיטוריום שקוע בחלקו בקרקע, קיר המסך מייצג את מיתריו, ומסיים ב"מוט מתיחה" אלכסוני. תכנית המבנה מדמה את תנוחת כלי המיתר וחזית המבנה את פרופיל הכלי.

[ מבני ציבור ]



רעננה | מרכז מוסיקה





רעננה | מרכז מוסיקה



1,000 כ-2,000 לומדים, תושבי רעננה והאזור. המבנה משתרע על פני שלוש קומות, בעל צורות חופשיות ומתמזגות.

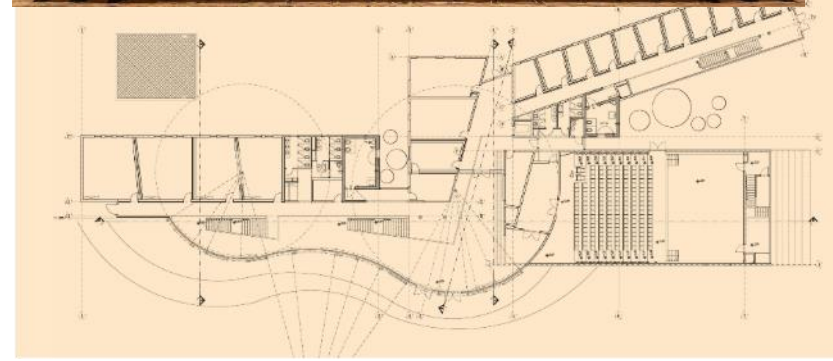
בהרכב המבנה אודיטוריום, חדרי מוזיקה אישיים, חדרי הרביבים מוסיקליים, אולם תזמורת קטן, אולפן הקלטות, חדרי תאורה, סטודיו תווים, חדרי מנהלה ושירות וחדרי אחסנה מוגדלים. אדריכלות המבנה מבוססת על דימוי כלי מיתר (צלל, כינור), שקוע חלקו בקרקע ובגלוי המתיחה בגללים. תיבת התהודה משמשת אודיטוריום, המיתרים מייצגים בקורות אלומיניום אופקיות הנומכות קיר מסך אולם מבואה שקוף לרחוב ו'ברני כיוונן המתיחה" נתונים בקצה המבנה. המבנה נועד לקלוט קהל רב, אך בהיותו בנוי בלב שכונת מגורים, הוגברו בו אמצעי בידוד מיוחדים, הנותנים מענה אקוסטי תואם. מבנה המרכז עוצב ככלי מוסיקלי מסטורי – בו מובחנים חלקים מעולם המוסיקה, שלובים במבנה ארכיטקטוני. מייסת המבנה לאורך הרחוב מאפשרת "הצעות" רעיוניות, דו משמעיות, "למבנה" הכלי המוסיקלי המאובחן – בהשראת עבודותיו של פיקאסו – לראות פרופיל וחזית יחידו. כך מובחנת צלליתו של הכלי עם חזיתו ובתרגומו למבנה שחלקו הרחב מרמז על תיבת התהודה, שקוע בחלקו הנמוך של המגרש. מ"תיבת התהודה" נמתחים מיתרים בדמות קווי פלדה לאורכו של המבנה מעל חזית זכוכית שקופה, עד לעמוד הקושר את מיתריו לקצוהו ■

**מרכז המוסיקה וקונסרבטוריון רעננה**  
 תכנון **נמר אדריכלים**  
 אדריכלות אחראית **נוגית מירדריך**  
 עיצוב מינס **אדריכלות נוגית מירדריך**  
 קונסטרוקציה שלב א' **יוני מולנר** שלב ב' **יעקב לבני**  
 אדריכלות נוף **דודו גת**  
 אקוסטיקה **רם צ'וזובנסקי**  
 ייעוץ ופיקוח **זאב מרק**

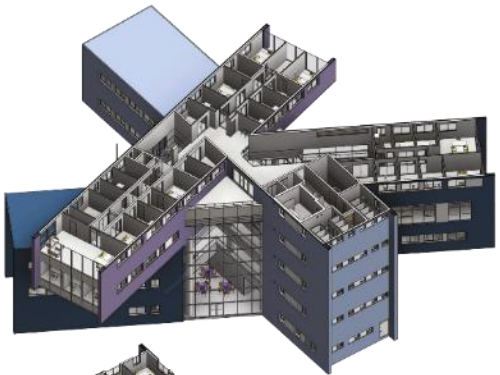


למעלה – חסיף  
 בר מוסיקלי  
 משמאל: חדר הרביבים  
 במרכז: אודיטוריום  
 מחול – למעלה  
 מבט על ממערב  
 במרכז: מבט מזרח; מבט על  
 למטה: הנוסיה וחזית  
 הראשית

תכנית המבנה



# רעננה | מרכז מוסיקה



קומה ב - הנהלת העיר



קומה א - אגף הנוטה



מבטים ממולשים בין הקומות



מפגש הכניסה

# מגדל העמק | מבנה העירייה

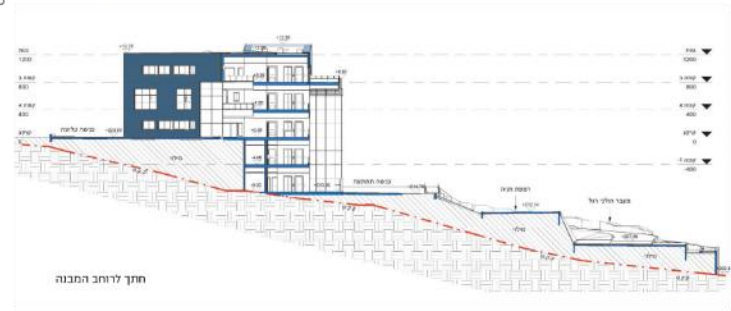
נופר אדריכלים  
סקסט  
דבר המתכננים

פילוטקסיס הוא מונח בוטני, המאפיין סידור אופטימלי של ענפים סביב גזע ועלים סביב גבעול, לקליטה מקסימלית של אנרגיית השמש. מבנה העירייה מבוסס על פילוטקסיס אורבני, במגרש תלול ביותר - המאפשר לאגפי המבנה השונים להתארגן סביב עמוד אמצעי ובו חללים עוברים לכל גובה.



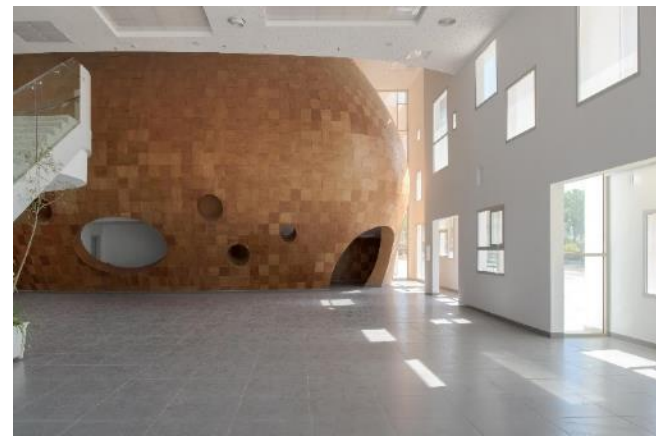
רחבת כניסה תחתונה - מחניות המבנה

כניסה ראשית מהרחוב - אגף חינוך ומגורים



מבנה החדש של העירייה, תוכנן על 7 קומותיו בכיכר עירונית מרכזית תחומה במבני מסחר וציבור סביבה, ומגשר בין הכיכר לרחבת חניה התחונה, בהפרשי גובה 21 מ'. כתוצאה, תוכנן המבנה כעמוד ורטיקלי אמצעי סביבו אגפי העירייה השונים כמעטפת רדיאלית. החלל האמצעי פתוח בין המפלסים השונים. עמוד המבנה כולל חללים נפתחים כגלריות בין המפלסים השונים, ונרעין ורטיקלי קונסטרוקטיבי ושרותי. רחבת הכניסה העליונה משמשת לכניסת הולכי רגל ולאירועים ציבוריים חגיגיים. רחבת הכניסה התחתונה משמשת לכניסה זמיומית לבאים ברכב. המבנה בשלבי מחר קבולו





תכנון  
דוד גופר אדריכלים  
טקסט  
דבר המתכננים  
צילום  
עמרי אמסלם

## קופסת "מטרשקה" מתכרסמת

היכל תרבות הכולל אולם תיאטרון ל-500 מקומות, ספרייה מרכזית, קונסרבטוריון ובו חדרי נגינה יחידניים, חדרי הרכבים וחזרות וכיתות תיאוריה. מרכז חוגים לילדים, מועדון גיל הזהב וחדרי הרצאות.

תרבות | אורנית

# אורנית | היכל תרבות

המבנה נבנה בסמוך לכניסה הראשית לשוב, ומהווה מקור אינפורמציה לנעשה בו, באמצעות מסכים בנומחות הקירות. מבנה קובייתי, קופסת אור, "מטרשקה"



מוארת בצבעים פנימיים מתחלפים - מעבירה את ה"תוכן" אל ה"חוץ" באמצעות כתמים נרדומים. מעטפות המבנה, כלאות זו בזו - הפנימית בקיום מכוסים ושתי החיצונית אורטוגונליות ומחוררות המעבירות תמונות אור וצבע פנים לחוץ ולהיפך. המבנה הקופסתי "מתכרסם" ממעטפת-חוץ פינימה, והכיסים הנוצרים מהיום בארות-אור, פתחי יציאה, חלונות אורור וכתמי צבע משתנים - לכדי מעטפת דינמית ואינפורמטיבית. בצמוד למבנה, וכולק מתפקודיו - אמפיתאטרון רחב, המשלים בתנוחתו את קווי מתאר המבנה ■

למעלה - מימין:  
נשר עילון משמאל:  
אולם הכניסה הראשית  
למעלה משמאל:  
מבט לילה

למעלה - מימין:  
נשר עילון משמאל:  
מפלט הכניסה - אולם  
התאטרון וחדרי החוגים

# גבעת ושינגטון | מעונות סגל



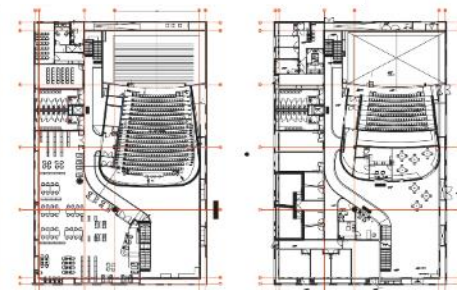




למעלה – מימין: מבואת אולם הכניסה, משאלי ספרייה ומעבר עליון אלולם התיאטרון.  
 למטה – אולם הכניסה, משאלי ספרייה ומעבר עליון אלולם התיאטרון.  
 המסך המעטרה.

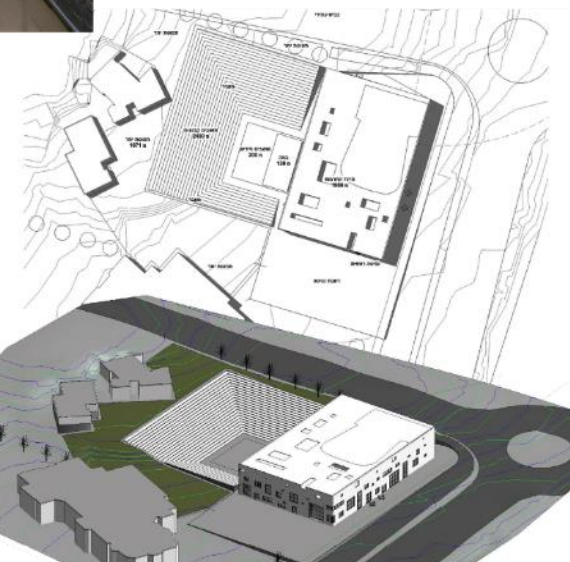
# אורנית | היכל תרבות

תכנית בנין – המבנה והאמפיתרון היישובי



קומה עלייה  
תיאטרון וספרייה

קומת הכניסה  
מבואה, חדרי חוגים ומנהלה





האם ניתן לתכנן את הבנואה, להוביל את התכנון אל הבנואה במקום למקור? האם זו אינה תמונת הבניין האמיתית?

אלא רישמו האחר, השונה, המתימר או המתכשל האם התוצאה "בורחת" מהכוונות, ואם כן מתי הבנואה או מי היא?

חיזקנו, בכלים פשוטים ובשימוש במראות ובסקיפיות את הרצון "הביא מן העבר" או "מן האוב", באמצעים וירטואליים ובאמצעות היכרון - את העיקר, את המהותי.

אדריכל דניאל ליבסקינד עסק רבות בטיפול בריק, בהעדר, סטיבן הול ביטא אותה תחושה בטיפולו ב"בית הכלום", במאקוהרי טוקיו, בו ביקרתי. לא מעט אדריכלים נזקקו להגדרת ה"אין", ה"חסר", ה"ריק" או היפוכם.

להשגת כל זה קשרנו בבואות לרשומים מן העבר, למראות קיימים ולגופים המשקפים את המבנים הקיימים - לכדי עמעום מסוים - אך ברור דיו.



# קמפוס נוה דקלים: בבואה ומובאה



אשרד

כאשר החמנו לתכנון קמפוס מכללה באשדוד, שהועתק קודם לכן מימית לנווה דקלים - עמדה בפנינו שאלה מהותית: איזו דמות לשמור מהעבר וכמה נכון יהא להציע מבלי לשכפל, להעתיק, למחזר או לשחזר. עד כמה להחליש את עוצמת העצב מבלי לטשטשו, עד כמה למונוע את המאפיינים האדריכליים של "נר זכרון", "הנצחה" או מושגים דומים.

תכנון  
נומר אדריכלים  
טקסט  
דבר המתכננים  
צילום  
ליאור אביטן

כניסה ראשית: קיר הזכרון ניצב לציר האולמות



למעלה: חגט במעבר בין כיתות האולמות  
למטה: אולמי האירועים והאוכל



## נווה דקלים | קמפוס



משמאל למעלה: קיר הזכרון משמאל למטה: אולם הקריאה והלימוד

למעלה: אודיטוריום למטה: מבני האולמות ברקע קיר הזכרון



### אם בעבר הציטו חיקוי/שכפול כמנגנון של זכירה, מוצע כיום "הדהוד" – הכולל בתוכו את האובייקט הנזכר.

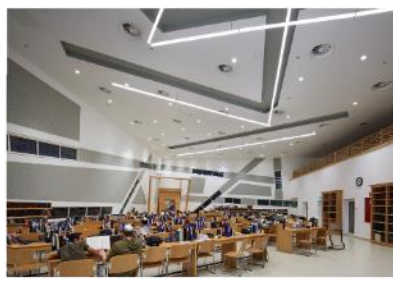
של "מילוי" – קרי למלא את החסר בלכאורה-תאום- של, הרי שמוצע משהו מופשט יותר – מעין דיאלוג עם האובייקט, המאפשר רפלקסיה ועגנוע. אם בעבר הציטו חיקוי/שכפול כמנגנון של זכירה, מוצע כיום "הדהוד" – הכולל בתוכו את האובייקט הנזכר. ז'אן נובל מתייחס לשקיפות הארכיטקטונית כבימיו אשליה, ובמילותיו: "ניסיון ליצור חלל שמרחיב מטלית את המבט". לפיו: הסביבות הבנויות עושות שימוש בנראה מאוד, בנראה פחות, ובנסתר למערי. הפילוסוף ז'אן בודריאר טבע את המונח סימולקרה המתאר את העולם כתרעובת של מצאות דמיון. האובייקטים הממשיים בחלל הופכים פחות דומיננטיים ואת מקומם תופסים יותר מרחבים אשליתיים. כעין העתק ללא מקור – "כאילו" קונסטקט עירוני, "כאילו" מבנים במחיצות קיאזמה בחלסינקי לסטיבן הול, ונקיימה תרעובת מיוחדת בה ביקרתי, בשם "הצורה הכלתי רואית של עצמים מהעבר". זמן בחלל – חלל בזמן – המצינה שיטות השלמת בינוי "המבוססות" על צורות וירטואליות ובלתי נראות של עצמים שזוי. כתוצאה, תכנון ובניון קמפוס מבוסס על גישות אלו – מוטמעות בחיות, וספונות בחללים השונים ■

הצבנו קיר מראה שקוף בין המבנים העיקריים באופן שישתקפו אך גם ישקפו באמצעות הדפסות ורישומים חלקיים, וברקע כהה של רישומים אחרים – מובאים כולם ל"בנואה מורכבת" הכוללת חלקים וריסיסים "מהנראה" ("הבלתי נראה" כדי להדגיש את החיבור של העבר עם ההווה ועם המבנים לעתיד, ובסיכום הצענו עיבוד מחדש של שפתו הארכיטקטונית של המבנה המוצע, במקום שכפול חזרתי של דימוי קיים במקום אחר. על קיר מסך זה הודפסו כל שמות היישובים שהועברו למקומם החדש.

1. האלמנט הראשון במושג "העדר" הוא הסבר רעיוני: אם משהו לא היה חסר... לא נדרש היה הזכרון.
2. האלמנט השני – הזכירה עצמה, "התקרבות" הזכר אל מה שמכר, הצורה הקלאסית של השכפול.
3. האלמנט השלישי – הצטיירות בחומרי הגלם של האובייקט בו נזכרים.

הסבר רעיוני: חומרי הגלם של הזכירה – זהים לחומרי הגלם של הזכרון והמחשה ארכיטקטונית. השאלות ששואל אדריכל בנוואו לזכרון: המזמין רוצה "שכפול", החששות – מהבחינה הארכיטקטונית ושאלה רחבה יותר: האם ישנם מושגי זיכרון אנושיים יותר, ומתקדמים יותר משכפול – ניתן להביא לידו ביטוי מושג כזה של זיכרון מבחינה ארכיטקטונית? ואז, בתהליך מורכב באופנים שלא מונים אל הזיכרון באמצעות חיקוי/שכפול או בכריקטים שבעצם הפריקט מבטאים נענוע אל הזיכרון, או באמצעים שהשתמשו באלמנטים אבל עשו אופטימה והשתנות (כלומר, לא מושג חומרי גלם).

מושג היעדר: בעבר התייחסו ליעדר במושגים



# נווה דקלים | קמפוס

# אחוה | קמפוס מכללה

מבנה מדעי הסביבה בקמפוס מכללת אחוה המתחדשת, הנו הראשון בתכנית האב שהגישו נופר אדריכלים, המכפילה את הקמפוס ובה נכללו מבני מחקר, כיתות, אולמי הרצאות, מנהלה, אגפי רווחת הסטודנטים, ספורט ומעונות סטודנטים.

ת.א. באר טוביה

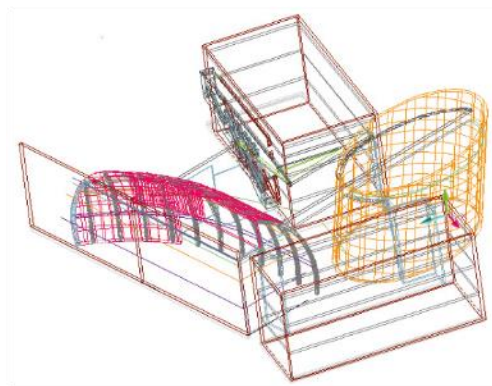
תכנון  
נופר אדריכלים  
טקסט  
דבר המתכננים  
צילום  
ליאור אביטן



מתל - למעלה: מבט מהערב  
למטה: כריסה ראשית,  
מבט על  
מימין - למעלה: קומה עליונה  
למטה: מבט למעלה  
משמאל: עליה לקומות  
מעברות



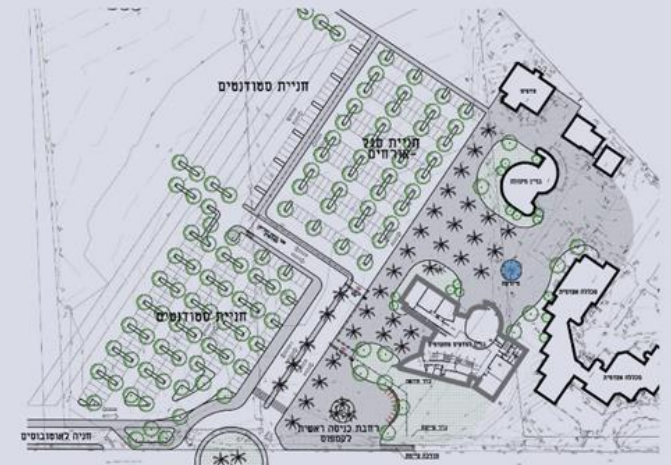
במסגרת זו נרכשו מרשים חקלאיים סמוכים, הורחבו מגרשי חניה והוכשרה מערכת משק תת קרקעי. מרכז הסכד והכניסה הראשית העברו צפונה, תוך שינוי תדמיתי ויצירת חוות אדריכלית חדשה. במקביל, נעשית מתיחת פני המבנים הקיימים והפיכתם לרצף מבנים קשורים, תוך שימוש מוגבר באמצעי פיתוח. מבנה מדעי הסביבה משמש כמבנה כניסה לקמפוס ובו הנהלה מרכזית, אולמות וכיתות מדרגות ומעברות מחקר משוכללות. חלל הכניסה מהווה מרכז התנסויות, ארועים ותערוכות, אליו נשקפים מעברים היקביים. אדריכלות המבנה מבוססת על "חזירית" גופים אליפטיים וכדוריים (המשמשים אולמי הרצאות מדורגים) למבנים קופסתיים תומכים, תוך חשיפת מעברים, מדרגות ופינות שהיה ומנוחה ביניהם ■



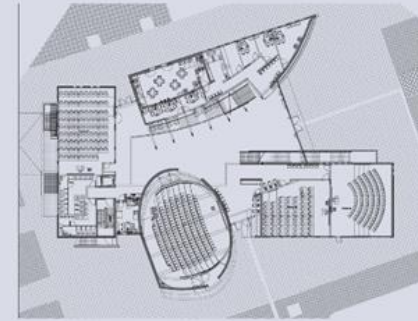


למעלה: חלל כניסה מרכזי  
למטה – משמאל: אחד מאולמי ההרצאות  
מימין: נגור מעבר באליפסה

# אחווה | קמפוס מכללה



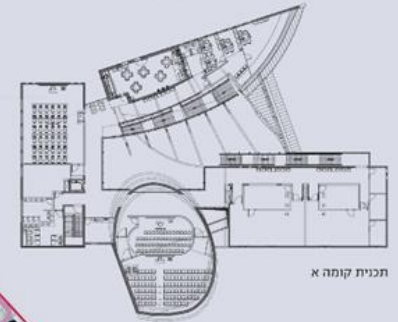
תכנית מיתוח



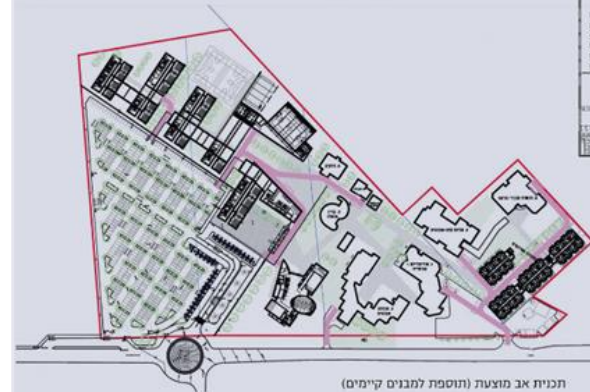
תכנית קומת כניסה



תכנית קומה עליונה



תכנית קומה א



תכנית אב מוצעת (תוספת למבנים קיימים)



ממול – מימין:  
מרכז החוויה ותיאטרון  
רב בימתי  
משמאל: כניסה ראשית,  
מבט מאפוף

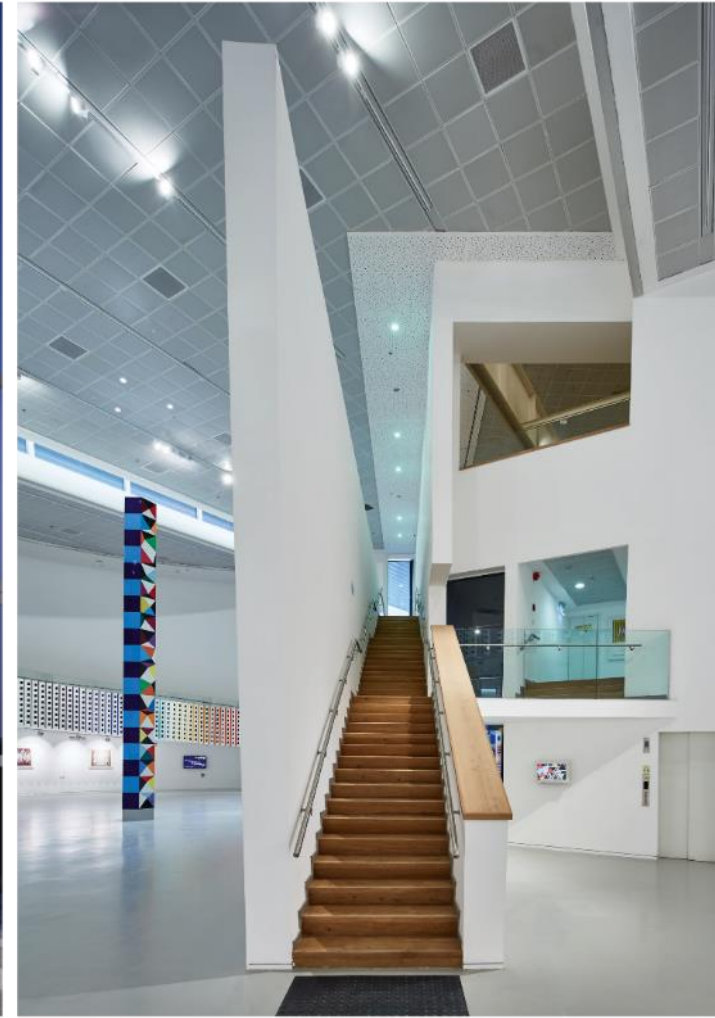
למטה – מימין: מדרגות  
עליה למכלסי המוזיאון  
משמאל: כניסה ראשית  
מלווה ב-30 עמודים  
אנמיים

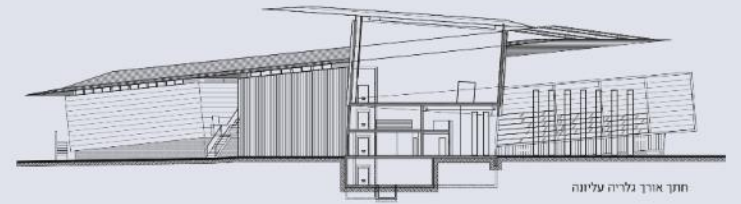
# מוזיאון יעקב אגם

מוזיאון לאמנויות, מרכז חוויה ויצירה ומרכז למידה  
והתנסות שבהרכבו מרכז מחקר חינוכי חזותי –  
פיתוח וישום החינוך החזותי.

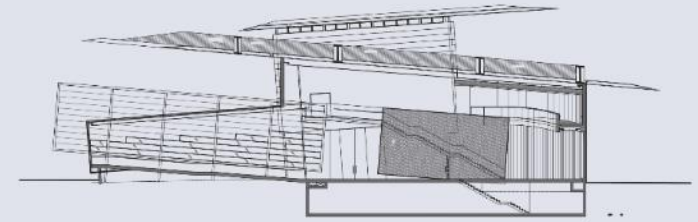
אשרו לראות

תכנון  
נובר אדריכלים  
טקסט  
דבר המתכננים  
צילום  
ליאור אביטן,  
עמית גרון

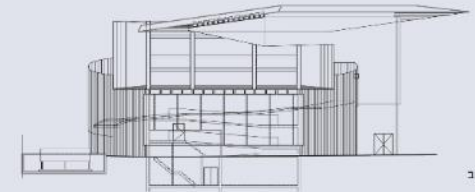




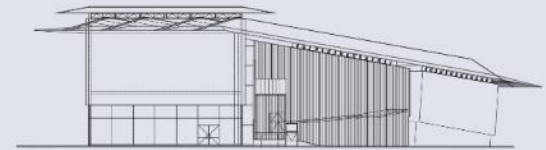
חתך אורך גלריה עליונה



חתך אורך גלריה אמצעית

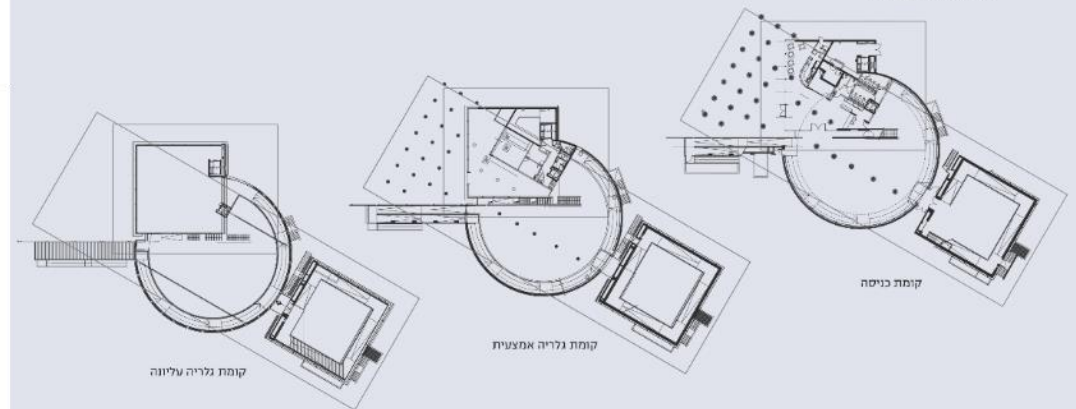


חתך רחב



חתך רחב גלריה עליונה

עליה למפלסי המחיאון



קומת כניסה

קומת גלריה אמצעית

קומת גלריה עליונה

# מוזיאון יעקב אגם

המבנים המהווים את הקומפלקס כוללים מבנה המחיאון ובו מרכז חוויה, תצוגה, חללים רב תכלתיים, סדנאות ואחסנה, מינהלה וקפיטריה. מרכז החוויה המוצע בכניסה למבנה מתחת לגלריות יופעל בשיטת הרב-בימות, ובו שילוב מימד הזמן במופעים וביצירות תיאטרון. באופן זה הצופים נמצאים במרכז האולם על מתקני ישיבה, סביב בימות בגלריות ובמפלסים השונים, והמופע הוא סימולטני בין הבימות. כך משפט הנאמר ע"י שחקן אחד נענה ע"י שחקן אחר במפלס אחר ובכיוון אחר ובה הלאה. עקרונות אדריכליים לתכנון המבנה: 1. אנלוגיה ארכיטקטונית לשפה מוסיקלית. מונה בחלקיו התחתונים של המבנה וסטרוטו בגנות המרחפים. פונה - נוף נפרד מגוף, וסטרוטו - תפיפות הגנות, אובולפינג מוסיקלי. 2. עיגון חלקי נוף המחיאון. וינתוק הגנות - לגנות "מרחפים". הפרדה כבד/קל. הקל מרחף הכבד מעוגן לקרקע. 3. טילואטה דינמית למבנה זורם, תוך תנועה אליו ובתוכו. קווים אלכסוניים, תחילתם בקרקע ובשדרת העמודים וסופם בקצה נג עליון אלכסוני. 4. דמיון חתך/חזית והיררכיה של גופים וקופסאות עוטפות. 5. מסלולי התנועה במוזיאון - ספורדי ומתווה

